

Revue
de Presse
2024



EN JUILLET ET/OU AOÛT

DEVIENS

GUIDE BÉNÉVOLE !

AU SERVICE DU PATRIMOINE RELIGIEUX BRETON

DE 3 SEMAINES À 2 MOIS

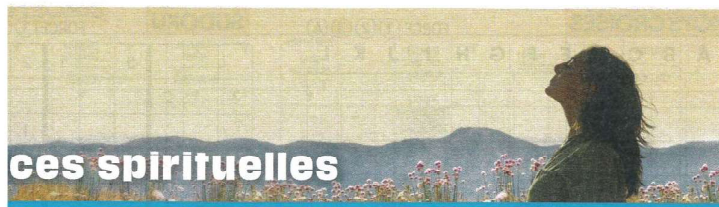
- ▶ INDEMNISATION JOURNALIÈRE
- ▶ INDEMNISATION TRANSPORT
- ▶ CONVENTION DE STAGE
- ▶ HÉBERGEMENT
- ▶ POURBOIRES



06 49 54 06 68

secretariat@sprev.org

www.sprev.org



DEVIENS GUIDE BÉNÉVOLE !

EN JUILLET ET AOÛT
DE 3 SEMAINES À 2 MOIS

AU SERVICE DU PATRIMOINE RELIGIEUX BRETON

- ▶ INDEMNISATION JOURNALIÈRE
- ▶ INDEMNISATION TRANSPORT
- ▶ CONVENTION DE STAGE
- ▶ HÉBERGEMENT
- ▶ POURBOIRES

06 49 54 06 68 secretariat@sprev.org www.sprev.org



TIMA Un pèlerinage...

le plus naturel que de marcher
entre ciel et terre,
cette époque bouleversée ? »

Le comité et l'association 4 Saisons Marche
invitent à un pèlerinage de
Saint-Jacques de Compostelle à Fatima

1600 euros ou 11 jours 900 euros
www.4saisons-marche.fr
Tél : 06 22 75 72 26



Publicité

Camp Aventuriers de la Vie
11/14 ans
14 au 19 avril
La Toussuire (73)
cav.fondacio.fr

Camps Réussir Sa Vie
14/18 ans
Au choix :
6 au 12 juillet
14 au 20 juillet
22 au 28 juillet
Manigod (74)
rsv.fondacio.fr

Un, deux, trois FAMILLE !
29 juillet au 3 août
Monléon Magnoac (65)
123famille.fondacio.fr

contact@fondacio.fr 01 30 85 05 60



San DICA AUS log E SA A PLU M 02326 - 7374 - F. 4.90 €

Aleteia

🏠 ART & VOYAGES

Le plus beau service à rendre aux églises bretonnes !

Bérengère de Portzamparc - publié le 19/04/24

Vous êtes étudiant et cherchez à occuper intelligemment votre été ? Pourquoi ne pas devenir guide touristique en Bretagne, afin de faire découvrir la richesse des églises locales ? C'est ce que propose depuis 40 ans, l'association pour la Sauvegarde du Patrimoine Religieux en Vie (SPREV), qui lance sa campagne de recrutement de 90 bénévoles pour un été culturel, au service du patrimoine.

L'été approche, avec son lot de touristes et de familles qui se dirigeront sans doute vers la Bretagne, et vont peut-être avoir la chance de découvrir la richesse du patrimoine religieux de la région, en plus de ses plages ! Mais pour cela, encore faut-il que les églises soient ouvertes et des guides disponibles. C'est sur cette bonne idée que depuis 40 ans, l'Association Sauvegarde du Patrimoine Religieux En Vie (SPREV), recrute chaque été, pour trois semaines à deux mois, près de 90 étudiants qui vont être formés pour devenir guide dans des édifices remarquables à travers la Bretagne historique : cathédrales, églises, enclos paroissiaux, ou encore nombreuses chapelles.

Cette belle proposition a été imaginée en 1984 par le père Maurice Dilasser, alors curé de Locronan et aujourd'hui décédé. Elle est implantée dans les cinq départements de la Bretagne historique (Finistère, Côtes-d'Armor, Morbihan, Ille-et-Vilaine, Loire-Atlantique), et permet de mieux faire connaître le patrimoine culturel et culturel de l'Église, en proposant tous les jours (sauf samedi et dimanche matin), des visites gratuites sur une quarantaine de sites. Le tout, en bonne intelligence avec les communes, les communautés de communes et les diocèses qui s'associent pour permettre cette organisation pendant les deux mois d'été. Depuis la création de l'association, ce sont ainsi près de deux millions de visiteurs qui ont pu bénéficier de ces visites guidées tout au long de l'été.

Logés, formés et marqués pour la suite

Concrètement, les jeunes guides, âgés d'une vingtaine d'années, après avoir reçu une formation de trois jours lors du weekend de la Pentecôte, vont être envoyés, pour trois semaines à deux mois, dans l'un des édifices religieux qu'ils feront visiter gratuitement aux publics qui se présentent, en proposant une approche historique, artistique mais aussi sacrée. Ils sont logés

gratuitement, touchent une indemnité journalière pour se déplacer et se nourrir et peuvent, dans certains cas, bénéficier d'une convention de stage validée dans le cadre de leurs études. "C'est une expérience très enrichissante et très formatrice", explique à Aleteia, Antoine Fortin, Président de la SPREV et diacre permanent, qui fut lui-même guide pendant ses études. "Nos bénévoles, souvent des étudiants en histoire ou histoire de l'art, parfois en tourisme, vont apprendre à parler en public, à s'adapter à des groupes variés, à présenter une partie historique, artistique, mais aussi sacrée en expliquant les objets liturgiques présents dans une église. Il s'agit ainsi d'une expérience complète, et qui, pour certains, va même les faire avancer dans leur cheminement spirituel".

La "promo" 2024 est attendue le week-end de la Pentecôte, pour trois jours de formation, "où nous allons leur apprendre à retracer l'histoire d'un édifice en lien avec celle des fidèles qui l'ont habité et qui continuent à y célébrer le culte", reprend Antoine Fortin. "Une fois qu'ils connaîtront le lieu où ils seront envoyés, ils recevront une formation dédiée sur l'édifice, notamment en arrivant sur place grâce à l'un de nos nombreux bénévoles, formé à cette occasion". Passer son été en Bretagne, dans un lieu spirituel et chargé d'histoire, pour rencontrer et partager son goût du patrimoine, voilà sans doute un "bon plan" qui motivera peut-être ceux qui ne savent pas encore quoi faire cet été... A bon entendeur !

Pour en savoir plus

Pour devenir guide bénévole cet été, rdv sur le site de la SPREV, www.sprev.org ou prenez contact par mail : secretariat.sprev@wanadoo.fr. Contact : 02 98 64 58 81 – 06 16 11 37 90

Tags: [ART SACRÉ](#) | [BRETAGNE](#) | [ÉGLISE](#) | [FRANCE](#) | [PATRIMOINE](#)

22-

Côtes d'Armor

Camille dévoile les secrets de la collégiale aux estivants



Premières expériences comme guide bénévole de l'association Sprey (Sauvegarde du patrimoine religieux en vie), ce lundi 8 juillet, pour Camille, qui prodigue ses connaissances en Histoire de l'art aux visiteurs de la collégiale. Le Télégramme/Corentin Le Doujet

Depuis ce lundi 8 juillet, Camille enchaîne les visites de la collégiale, à Lamballe, comme guide bénévole de l'association Sprey. Détails architecturaux, passages secrets et évolutions de l'édifice sont passés au crible des connaissances de l'étudiante en Histoire de l'art.

Corentin Le Doujet

« La collégiale, c'est un peu comme le Versailles de Lamballe », sourit cette petite famille des Yvelines, venue passer l'été sur les terres natales paternelles, au cœur du Penthièvre. Au programme de ce lundi 8 juillet, à la météo plutôt maussade, ce sera visite de la collé-

giale Notre-Dame, édifice emblématique de Lamballe. Une découverte nourrie des précieuses explications de Camille, jeune guide bénévole de l'association Sprey (Sauvegarde du patrimoine religieux en vie), qui ne ménage pas ses efforts pour rassasier son auditoire, gourmand d'histoire et de patrimoine.

« Hermines, lions et tête de Turc »

Après un premier coup d'œil sur les extérieurs de cette « église peu ordinaire, fortifiée au XIV^e siècle », petite pause attentive, le nez en l'air, juste avant de s'engouffrer à l'intérieur. « Si vous prenez le temps de bien observer, vous pouvez apercevoir des hermines, des lions, symboles du pouvoir, et aussi une tête de Turc, juste au-dessus de la gargouille », décrit l'étudiante passionnée, qui inaugurera sa deuxième année d'Histoire de l'art, à la rentrée, à l'université de Quimper. Originaire de Saint-Carreuc, Camille fait ses premiers pas comme guide Sprey, depuis ce lundi, rôle qu'elle endossera jus-

qu'au 2 août à Lamballe, avant d'exercer les mêmes fonctions au Folgoët (29).

« Visites de 5 min à 1 h »

Souterrain, casemate à poudre, jubé polychrome peint au sang de bœuf, architecture de style « gothique flamboyant », inspection des vitraux... Aucun détail n'échappe à la guide enjouée, visiblement ravie de cette première expérience. « Je m'adapte au public, en fonction des attentes de chacun, je propose des visites commentées d'une durée de 5 min à 1 h », indique Camille, sans oublier d'informer son auditoire sur les projets de rénovation envisagés par l'association Les Amis du patrimoine religieux de Lamballe, qui veille au grain sur la bonne santé des éléments qui font la renommée historique du monument.

Pratique

Visites guidées de la collégiale de Lamballe, tout au long de l'été jusqu'au 30 août, par l'association Sprey, du lundi au vendredi, de 10 h 30 à 12 h 30 et de 14 h 30 à 18 h 30 ; le dimanche de 14 h 30 à 18 h 30. Gratuit.

Passage secret, Napoléon III : cette église des Côtes-d'Armor est extraordinaire

Cet été, à Lamballe, on peut visiter la collégiale accompagnée d'un guide bénévole. En juillet, c'est Camille qui s'en charge. Elle nous raconte les bizarreries du monument.



LAMBALLE. Camille vous embarque avec elle pour visiter la collégiale. ©Steven COUZIGOU

Lundi 29 juillet 2024, à Lamballe (Côtes-d'Armor). C'est le début de l'après-midi et le thermomètre frôle les 30 degrés. Mais Camille n'a pas le temps d'aller se dorser la pilule à la plage.

La jeune femme de 20 ans assure les visites de la collégiale comme guide bénévole de l'association Sprey (Sauvegarde du patrimoine religieux en vie). Ce sont ses derniers jours de mission.

Lorsqu'elle pénètre entre les pierres du monument, elle y apprécie sans doute la fraîcheur qu'elles apportent. Deux personnes sont déjà là : un touriste étranger qui parcourt librement l'édifice et votre journaliste. Nous avons donc l'honneur d'une **visite privée**.

Une église extraordinaire

Très vite, Camille entre dans son rôle. Joie de vivre et bonne humeur en prime. « La collégiale No Dame a été construite du 12^e au 16^e siècle », introduit l'étudiante en histoire de l'art et en archéologie. Classée au titre des **monuments historiques** en 1848, l'église n'en est pas une ordinaire.

« Elle a été fortifiée au 14^e siècle parce qu'elle se trouvait sur un point **stratégique**, au sommet d'une pente très raide, en temps de guerre. »

Journal Penthièvre 03 août 2024

Les fortifications sont situées au chevet de l'église et le long de la façade sud : l'église était en effet intégrée au système de défense du **château de Lamballe** maintenant disparu. Ce château occupait l'emplacement du parc situé au nord de la collégiale. « Pourquoi l'a-t-on fortifié alors qu'il y avait un château à côté ? C'est censé être un lieu de paix mais on y trouve des **meurtrières** », s'interroge la guide. Tant de questions qui participent à la dimension exceptionnelle du lieu.

« A l'époque, les Lamballais avaient adressé une missive à Napoléon III. Avec son argent personnel, il a permis la restauration de la voûte en bois. »

Camille, guide bénévole



Quand les vitraux font débat

Parmi les interrogations qui reviennent le plus souvent à l'oreille de Camille, il y a celle concernant les **vitraux**.

Leur aspect moderne peut surprendre. Les travaux concernant les plus récents ont eu lieu entre 2002 et 2013. Ce projet initié par le ministère de la Culture coûté près de **4 millions d'euros**.

« Le monochrome sert à donner plus de lumière et met ainsi en valeur l'architecture. »



Camille, guide bénévole

« Certains viennent spécialement pour les voir. D'autres n'aiment pas du tout et les trouvent trop fades, impersonnels. »

Le vitrail au-dessus de la grande porte date de 1989. « On peut y voir les différents chemins que les fidèles empruntent pour rejoindre la foi », glisse Camille.

Celui datant des années 1950, quant à lui, fait débat à cause de ses couleurs criardes.

Jubé au sang de bœuf

Alors, non ce n'est pas une recette de cuisine. Un **jubé polychrome** peint au sang de bœuf, classé aux monuments historiques, est visible à l'intérieur de l'édifice. Il s'agit d'une tribune formant une clôture de pierre ou de bois séparant le chœur liturgique de la nef. « Le sang permet une meilleure conservation du bois », explique la guide originaire de Saint-Carreuc.

Il en reste 50 en France et 20 en Bretagne, selon ses dires.

Bien d'autres curiosités sont relevées par Camille. Comme le **côté biscornu** de l'église.

Au 14^e siècle, la construction a été arrêtée pendant 20 ans à cause de la guerre. A droite, cela relève du gothique flamboyant mais pas à gauche.

Notez aussi la présence de cet étrange lavabo liturgique ou encore les époux Bertho, ce couple de géants.

Dans la cave, six fûts de chène champenois y ont été descendus en décembre 2023. C'est là qu'il y a un **passage secret** menant vers la vieille ville.

Télégramme,
23 juillet 2024

À Lannion, des visites guidées gratuites dans les églises

À Lannion, des bénévoles de l'association Sprey proposent des visites gratuites pour découvrir les églises de Brélévenez et de Saint-Jean-du-Baly.



Les guides bénévoles de la Sprey, Maël Paulin et Lilly Kubat, font découvrir les églises de Brélévenez et de Saint-Jean-du-Baly de Lannion aux visiteurs. (Photo Mathieu Vissouarn)

Cet été, Maël Paulin et Lilly Kubat, bénévoles de l'association Sauvegarde du patrimoine religieux en vie (Sprey), accompagnent les visiteurs autour de visites guidées gratuites des églises de Brélévenez et de Saint-Jean-du-Baly, à Lannion. « Selon la taille du groupe ou le temps que les personnes ont devant elles, nous ajustons la présentation », explique Maël Paulin, originaire de Mayenne. Les visites peuvent durer entre vingt minutes et une heure et demie.

... Le Télégramme, 30 juillet 2024

Le Trégor, 1er août 2024

L'initiative

Ces guides font découvrir deux églises en ville

Lilly Kubat et Maël Paulin sont les guides de l'association Sauvegarde pour le patrimoine religieux en vie (Sprey) pour la saison. Tous deux découvrent la Bretagne.

Lilly vient d'Auvergne où elle a travaillé dans le milieu culturel et touristique. Maël, étudiant en histoire et passionné par cette matière, arrive de Château-Gontier en Mayenne.

Le matin, ils assurent les visites de l'église Saint-Jean-du-Baly et de Brélévenez, de 10 h 30 à 12 h 30. L'après-midi, on peut les trouver à Brélévenez de 14 h 30 à 18 h 30, où ils proposent une visite commentée à 15 h, 16 h et 17 h.

Tous les jours, visites commentées gratuites des églises Saint Jean-du-Baly et de Brélévenez.



Cet été, les guides de la Sprey font découvrir les églises de Brélévenez et Saint-Jean-du-Baly. | PHOTO : OUEST-FRANCE

PATRIMOINE. Gratuit : des visites "causantes" dans les églises lannionnaises

Depuis le 15 juillet, Maël et Lily, guides pour l'association Sprey, font redécouvrir le patrimoine religieux en Bretagne.

Si les deux guides estivants ont suivi une brève formation avant de se charger des visites dans les églises lannionnaises, ils « puisent aussi dans des bagages personnels ». Maël est étudiant en histoire au Mans et Lily a travaillé pendant plusieurs années dans la médiation culturelle en région parisienne. Le patrimoine historique fait d'emblée parti de leurs quotidiens respectifs.

À Brélévenez et Saint-Jean-du-Baly

Toute la semaine, à l'exception du samedi, Maël et Lily assurent des visites offertes par l'association Sprey (Sauvegarde du patrimoine religieux en vie).

Pour l'église de Brélévenez, elles se déroulent du lundi au vendredi de 10 h 30 à 12 h 30 puis de 14 h 30 à 18 h 30 ainsi que le dimanche de 14 h 30 à 18 h 30. Et celles de Saint-Jean-du-Baly de 10 h 30 à 14 h 30.

La première, en haut des marches, « est plus reculée », ainsi les visiteurs sont moins nombreux. « Pour monter jusqu'ici il faut connaître. Il faut le vouloir », reconnaît Lily. Alors que celle de Saint-



Lily et Maël, guides bénévoles pour l'association Sprey cet été à Lannion. Astrid Jurmand

Jean-du-Baly est « mieux située, on peut s'y retrouver par hasard ». Le jeudi, jour de marché, les visites sont plus denses. Mais « la météo reste une variable importante », explique Maël, « s'il fait beau les gens auront plus tendance à aller à la plage ».

Volonté d'échange

« Il n'y a pas que l'aspect religieux des sites à aborder. L'idée c'est aussi de passer

outre les stéréotypes sur l'Histoire et sur le Moyen-Âge », rapporte Lily. Les visites dissimulent un « travail de vulgarisation ». Le duo veut qu'elles « soient commentées » et que les curieux posent leurs questions. Les deux bénévoles cherchent « la causerie » à chaque visite.

Les visites s'adaptent à leur public. Et ce dernier est varié, allant des « couples de retraités aux familles, en passant par des jeunes isolés ».

Lorsqu'une maison de retraite a organisé une visite sur le site pour ses résidents, dont la plupart se déplaçaient en fauteuil roulant, les deux guides se sont organisés en conséquence.

« Le but n'est pas d'assommer les visiteurs », s'amuse Lily. Ainsi, les visites peuvent durer dix minutes comme quarante.

Maël et Lily tiennent à ce que ces visites soient un temps « de discussion et d'accueil ».

• Astrid Jurmand

À Plouha, le guide Cyril Bihel présente les secrets de la chapelle de Kermaria



Les Amis de la chapelle de Kermaria, François Bienfait, directeur des services techniques (2e à gauche) et le guide Cyril Bihel (à droite).

À Plouha, pendant l'été, des guides de la Sauvegarde du patrimoine religieux en vie (Sprev) assurent des visites de la chapelle de Kermaria, avec le soutien de municipalité. À 41 ans, Cyril Bihel, ancien chauffeur routier, originaire du Cotentin, a repris des études en histoire de l'Art et Archéologie et a obtenu sa licence 1 à Rennes. Depuis un mois, il guide les visiteurs et leur fait découvrir cet édifice religieux du XIII^e siècle. À la rentrée, il va préparer une licence 2 en distanciel à Nanterre et souhaite devenir guide conférencier dans les édifices remarquables. « Grâce aux Amis de la Chapelle de Kermaria, Hervé et Marie Droniou, et Denis Lachever, qui sont tous les trois des mines d'informations, j'ai appris beaucoup de choses. Je suis très heureux d'être guide ici, puisque je veux me spécialiser dans la période médiévale. C'est une chance d'avoir la danse macabre si bien conservée : un chef-d'œuvre de l'art gothique », précise Cyril Bihel. Hébergé par la commune de Plouha, le guide quittera ses fonctions début août, les visites seront assurées par un autre guide.

Pratique

Visites gratuites de 10 h 30 à 12 h et de 15 h à 19 h, du dimanche après-midi au vendredi soir. Le Télégramme, 2 août 2024

Plouha

La chapelle de Kermaria se visite avec des guides



Les bénévoles de la chapelle avec François Bienfait et le guide, Cyril Bihel, à droite.

PHOTO : OUEST-FRANCE

La chapelle de Kermaria, monument classé, dispose d'une richesse patrimoniale exceptionnelle. De nombreux visiteurs veulent en connaître tous les secrets de cet édifice religieux du XIII^e siècle.

Cyril Bihel, de Sauvegarde du patrimoine religieux en vie (Sprev), a assuré, pendant un mois, des visites guidées de la chapelle de Kermaria, avec le soutien de municipalité.

Ancien chauffeur routier originaire du Cotentin (Normandie), Cyril Bihel a repris des études en histoire de l'art et archéologie. À la rentrée, il va préparer une licence 2, en distanciel, à Nanterre (Hauts-de-Seine) et souhaite devenir guide conférencier, dans les édifices remarquables.

« Grâce à Hervé et Marie Droniou et à Denis Lachever, qui sont tous les trois des mines d'informations, concernant l'histoire de la chapelle, j'ai appris beaucoup de choses. Il y a énormément de visiteurs. Je suis extrêmement content d'être guide ici, puisque je veux me spécialiser dans la période médiévale. Nous avons la chance d'avoir la danse macabre très bien conservée. C'est un chef-d'œuvre de l'art gothique », précise Cyril Bihel.

Pendant le mois d'août, les visites se feront dans les mêmes conditions.

Visites gratuites, de 10 h 30 à 12 h et de 15 h à 19 h, du dimanche après-midi au vendredi soir.

Ouest-France, 5 août 2024

Plouha : qui veut découvrir les rites et croyances funéraires en Bretagne ?



Alisson Royer (à gauche), en compagnie des bénévoles de la chapelle de Kermaria, Annick Delagrange et Jeannette Landragin.

Classée Monument historique, la chapelle de Kermaria à Plouha est renommée grâce à la découverte d'une fresque du Moyen Âge représentant la Danse macabre. L'été, des guides de la Sauvegarde du patrimoine religieux en vie (Sprev) assurent des visites de l'édifice, avec le soutien de municipalité qui les héberge. Alisson Royer, en master 2 Histoire recherche contemporaine à Caen, guide les visiteurs et leur fait découvrir les richesses de cet édifice religieux du XIII^e siècle.

Conférence nocturne le 28 août

« Les visites sont très nombreuses. Je vois des personnes entrer dans la chapelle avec des étoiles dans les yeux, des visiteurs passionnés par l'Histoire », a souligné la guide. Pour exercer sa fonction, la jeune étudiante a suivi une formation de trois jours et a effectué un travail de recherche sur l'histoire de la chapelle.

Le 28 août, Alisson Royer donnera une conférence nocturne, de 19 h à 22 h, et le sujet portera sur la Danse macabre, l'Ankou, les rites et croyances funéraires en Bretagne. Lors de sa prochaine rentrée universitaire, elle poursuivra son travail sur la Seconde Guerre mondiale et les collaboratrices.

Le Télégramme, 22 août 2024

Plouha

Alisson Royer, apprentie guide à la chapelle de Kermaria

La chapelle de Kermaria, monument classé, dispose d'une richesse patrimoniale exceptionnelle du XIII^e siècle. Ce mois-ci, de nombreux visiteurs ont pu découvrir les secrets de cet édifice grâce à la présence d'Alisson Royer, apprentie guide.

Cette étudiante en master d'histoire à l'université de Caen a pu réaliser sa première expérience en tant que guide, avec le soutien de la Sauvegarde du patrimoine religieux en vie (Sprev) et de la municipalité.

Pour cette mission, qui a débuté le 5 août, elle a suivi un stage de formation de trois jours, à Guingamp. Elle s'est aussi documentée et a bénéficié d'informations des bénévoles de l'association.

« J'ai rencontré beaucoup de visiteurs passionnés, émerveillés par la richesse patrimoniale de cette chapelle », confie la jeune femme. Mer-

Quest-France, 23 août 2024



Jeannette Landragin et Annick Delagrange, bénévoles, autour d'Alisson Royer. | PHOTO : OUEST-FRANCE

credi, à 19 h, Alisson Royer donnera une conférence sur la danse macabre, les rites et les croyances funéraires dans la région.

Du dimanche après-midi au vendredi, visites gratuites de 10 h 30 à 12 h et de 15 h à 19 h.

À Guerlédan, la chapelle Sainte-Suzanne se visite en compagnie de Florent Le Bellec



Florent apprécie le patrimoine religieux de la chapelle Sainte-Suzanne.

Depuis le début du mois de juillet, la chapelle Sainte-Suzanne ouvre ses portes au public, grâce au partenariat avec la SPREV, l'association de Sauvegarde du patrimoine religieux en vie. Un guide y assure des visites. Il s'agit de Florent Le Bellec, qui arrive du sud-ouest de Rennes. Il sera sur poste jusqu'au 2 août.

Étudiant en géographie, il s'intéresse aussi à l'histoire de la Bretagne : « J'ai choisi Guerlédan car j'apprécie spécialement le Centre-Bretagne. En plus, la chapelle est en plein bourg, il y a de la vie, ça bouge. Je connais Mûr-de-Bretagne aussi par son célèbre mûr du Tour de France. » Florent, 19 ans, va s'orienter vers l'enseignement.

Pratique

La chapelle Sainte-Suzanne est ouverte au public du lundi au vendredi, de 10 h 30 à 12 h 30 et de 14 h 30 à 18 h 30. Ouverte le dimanche de 14 h 30 à 18 h 30. Entrée gratuite.

Le Télégrammen, le 17 juillet 2024

Guerlédan (Mûr-de-Bretagne)

Ce jeune étudiant fait visiter la chapelle Sainte-Suzanne

À 19 ans, Florent Le Bellec, jeune étudiant rennais, a fait le choix de consacrer une partie de ses vacances à la fonction de guide, au sein de l'association du Patrimoine religieux en vie. « Je suis attiré par le patrimoine. Lors de mes balades à vélo, il m'arrive très souvent de m'arrêter pour visiter des chapelles, même s'il faut reconnaître que beaucoup sont aujourd'hui fermées ».

C'est son attirance pour le Centre-Bretagne qui l'a fait poser ses valises à Guerlédan, durant un mois, en tant que guide à la chapelle Sainte-Suzanne. « J'ai tout de suite été émerveillé par sa voûte lambrissée et le magnifique retable qui représente le prophète Daniel. Cette chapelle est un véritable musée à ciel ouvert, avec tous ces tableaux réalisés avec tant de finesse. L'ensemble est vraiment fascinant. »

Florent Le Bellec partage cet émerveillement tous les jours avec les touristes. Ils sont nombreux, en ce début d'été, à s'arrêter dans l'enclos et à



Florent Le Bellec est guide à la chapelle Sainte-Suzanne, en juillet.

| PHOTO : OUEST-FRANCE

échanger avec lui sur les merveilles que recèle cette chapelle du XV^e siècle, classée aux monuments historiques.

Jusqu'au 2 août, du lundi au vendredi, de 10 h 30 à 12 h 30 et de 14 h 30 à 18 h 30, et le dimanche, de 14 h 30 à 18 h 30.

Ouest-France, le 22 Juillet 2024

Venu de Nantes, Rémi Depose fait découvrir l'histoire de la chapelle Sainte Suzanne à Guerlédan



Rémi arrive de Nantes pour faire découvrir la richesse du patrimoine de la chapelle Sainte-Suzanne.

Rémi Depose est âgé de 32 ans. Depuis le début du mois, il fait découvrir la richesse patrimoniale de la chapelle Sainte-Suzanne. Originaire de Nantes (44), il a été missionné par la Spreve, l'association de Sauvegarde du patrimoine religieux en vie. « Je suis étudiant en histoire de l'art et archéologie. Je suis passionné par l'époque de l'Antiquité de la Grèce à l'ancienne Égypte. J'oriente mes études afin de devenir guide conférencier », raconte l'intéressé. Il a postulé pour un poste auprès de la Spreve et a découvert Guerlédan et sa chapelle à la voûte entièrement recouverte de peintures bibliques. Il s'est plongé dans son histoire qu'il partage aujourd'hui avec les visiteurs. Rémi sera en poste jusqu'au 31 août inclus.

Pratique

La chapelle Sainte Suzanne est ouverte au public du lundi au vendredi de 10 h 30 à 12 h 30 et de 14 h 30 à 18 h 30. Ouverte le dimanche de 14 h 30 à 18 h 30. Entrée gratuite.

Le Télégramme, le 14 août 2024

Julia guide les visites à la cathédrale

Des visites guidées de la cathédrale sont proposées tous les jours et gratuitement. En juillet, Julia Uroz les a rendues passionnantes.

Depuis trois ans, l'association de sauvegarde du patrimoine religieux en vie (SPREV) propose gratuitement des visites guidées de la cathédrale Saint-Etienne. Les guides bénévoles sont des étudiants. En ce mois de juillet, c'est Julia Uroz, étudiante en histoire de l'art et du patrimoine qui a eu la mission de renseigner les visiteurs sur les trésors que dissimule l'édifice religieux.

Une visite par jour

À 20 ans, la jeune femme, originaire de Nîmes (Gard), a su rendre vivant le passé et les vieilles pierres. Depuis le 15 juillet, une trentaine de visites ont été organisées, très souvent de façon spontanée. Les rendez-vous attirent un public hétéroclite. « **On s'adapte à l'effectif du groupe et au temps dont disposent les gens, les touristes sont souvent pressés** », sourit la jeune guide, qui elle, prend son temps pour détailler la beauté du vitrail du transept sud racontant l'eucharistie ou pour expliquer les origines de l'orgue construit en 1848, par Aristide Cavaillé-Coll.

« **Cette cathédrale a l'originalité d'abriter différents styles dont les plus anciens datent de la révolution française**, se réjouit l'étudiante en patrimoine. **Les derniers travaux de rénovation ont mis en valeur des**



Julia Uroz, étudiante en histoire de l'art et du patrimoine, assure les visites guidées proposées par l'association de sauvegarde du patrimoine religieux en vie, ici représentée par Michel Besnard.

PHOTO : OUEST-FRANCE

décors néogothiques exceptionnels ».

Catherine LEMESLE.

Jusqu'au vendredi 23 août, les visites guidées sont proposées, tous les jours, de 12 h 30 à 18 h du lundi au dimanche (sauf le dimanche 4 août et jeudi 15 août).

Ouest-France, 30 juillet 2024

À Saint-Brieuc, la Nîmoise Julia Uroz raconte l'histoire de la cathédrale Saint-Étienne, du Moyen-Âge à nos jours

Jusqu'au dimanche 4 août, Julia Uroz, étudiante en histoire et patrimoine à Nîmes, propose des visites gratuites de la cathédrale Saint-Étienne, à Saint-Brieuc. Une opportunité offerte par l'association de Sauvegarde du patrimoine religieux (Sprev).



Lors de ses visites, Julia Uroz propose de déchiffrer le riche patrimoine de l'église Saint-Étienne, qui a vu son architecture changer au fil des siècles. (Le Télégramme/Frédéric Militon)

« Parce qu'il fait meilleur ici ! » Voilà ce que répond Julia Uroz, jeune nîmoise de 20 ans, quand on lui demande pourquoi quitter le sud de la France en plein été. Une volonté de passer quelque temps en Bretagne renforcée par l'atmosphère fraîche et solennelle de la [cathédrale Saint-Étienne de Saint-Brieuc](#), qu'elle fait visiter gratuitement jusqu'au dimanche 4 août.

Une opportunité de la Sprev

... Le Télégramme, 31 juillet 2024

Runan. Sarah Kergus, guide de l'église Notre-Dame en juillet



Sarah Kergus est guide ce mois de juillet pour l'église du XV^e siècle. | OUEST-FRANCE

Tous les étés, la mairie recrute un guide pour juillet et un autre pour août. Pour ce mois d'été, il s'agit de Sarah Kergus, née et habitant à Saint-Clet. Elle a 22 ans et est étudiante en histoire, à Rennes. C'est la première fois que je suis guide pour l'association de Sauvegarde du patrimoine religieux en vie (Sprev). Je suis gâtée avec cette église du XV^e siècle et son enclos paroissial. Ici on marche sur les traces des Templiers », indique la jeune femme.

Visite guidée (gratuite) du lundi au vendredi, de 10 h 30 à 12 h 30 et de 14 h 30 à 18 h 30. Le dimanche : de 14 h 30 à 18 h 30.

Vendredi 2 août, soirée du patrimoine, sur le thème des cloches de l'église Notre-Dame.

Ouest-France, 20 juillet 2024

L'écho Armor & Argoat
24 juillet 2024

Le Télégramme
18 juillet 2024

À Runan, Sarah Kergus guide à l'Enclos paroissial jusqu'à début août

Étudiante en Histoire, Sarah Kergus guide les visiteurs de l'enclos paroissial de Runan jusqu'au 2 août inclus.



La commune de Runan a recruté, par l'intermédiaire de la Sauvegarde du patrimoine religieux en vie (Sprev), Sarah Kergus, âgée de 22 ans, originaire de Saint-Clet, en qualité de guide de l'enclos paroissial. Elle officie jusqu'au 2 août 2024. « Je suis étudiante en première année de Master d'Histoire, à Rennes, explique-t-elle. J'ai vu des prospectus à la fac et je me suis dit pourquoi ne pas essayer ? »

RUNAN

PATRIMOINE. Sarah Kergus propose une visite guidée de l'enclos paroissial

Chaque jour et jusqu'au 2 août inclus, Sarah Kergus, 22 ans, originaire de Saint-Clet, propose une visite guidée de Notre-Dame-de-Miséricorde. « Je suis étudiante en première année de master d'histoire, à Rennes 2, mon mémoire sera dédié aux religieuses rennaises de 1789-1820 », expliquée la jeune femme.

Et c'est en lisant des prospectus à la fac que la jeune femme décide de proposer ses services auprès de la mairie par l'intermédiaire de la Sprev (Sauvegarde du patrimoine religieux en vie).

Ainsi, chaque année, l'association accueille, forme et gère environ 90 bénévoles, pour la plupart d'entre eux, étudiants en histoire, histoire de l'art, ou dans des écoles, telle que l'École du Louvre. Ils assurent l'accueil et le guidage des visiteurs pendant l'été dans une quarantaine d'édifices à travers la Bretagne historique.

L'église de Runan fait partie des édifices des côtes d'Armor mis en valeur par la Sprev.

■ Visite guidée chaque jour à partir de 10 h 30, sauf le samedi.

A photograph of Sarah Kergus, a young woman with dark hair, wearing a blue and red patterned dress and a blue lanyard with a badge. She is standing in front of the stone entrance of the 15th-century church of Notre-Dame in Runan. The architecture features intricate carvings and a large arched window.

Runan

Sarah Kergus propose une soirée patrimoine, vendredi

Sarah Kergus était guide au compte de la Sprey (sauvegarde du patrimoine religieux en vie), et de la mairie pendant juillet. Pour terminer son mois d'activité, elle propose une soirée sur le patrimoine. L'église Notre-Dame classée, du XV^e siècle, possède trois cloches. L'une d'entre elles, dénommée Alexis-Marie, a été refondue en 2023 en Haute-Savoie, car elle était fissurée. Aujourd'hui, le beffroi a été remis en état.

« L'église Notre-Dame-de-Miséricorde possède trois cloches, superposées dans le clocher. Elles sont installées en volée. C'est leur balancement qui les fait sonner. Les trois cloches ont dû être redescendues car le beffroi les soutenant était pourri », indique le maire, Yvon Le Bianic.



Sarah Kergus, guide. | PHOTO : OUEST-FRANCE

Vendredi, à 19 h, soirée patrimoine sur le thème de l'histoire des cloches d'une église (entrée libre).

Ouest-France
12 août 2024

Ouest-France, 1er août 2024

Runan

Éthan Duhamel propose des visites de l'église

Ce mois-ci, le guide pour les visites de l'église du XV^e siècle est Éthan Duhamel, étudiant de 21 ans. Il vient de Coray (Finistère). Il possède une licence d'histoire et va débiter sa deuxième année en lettres modernes. Il a été recruté par la municipalité et l'Association de sauvegarde de monuments religieux (Sprey).

« C'est ma deuxième saison, en tant que guide pour le compte de la Sprey. Je ne connaissais pas cet endroit, avant aujourd'hui. C'est un site merveilleux avec son enclos paroissial et cette église du XV^e siècle. Il y a beaucoup de choses à découvrir ici, tant à l'extérieur qu'à l'intérieur. J'ai environ une vingtaine de visites guidées, par jour », note Éthan Duhamel.



Éthan Duhamel. | PHOTO : OUEST-FRANCE

Ce mois-ci, visite gratuite, tous les jours, du lundi au vendredi, de 10 h 30 à 12 h 30 et de 14 h 30 à 18 h 30. Le dimanche, de 14 h 30 à 18 h 30.

29-

Finistère

Un guide accueille les visiteurs à la chapelle

Saint-Rivoal — C'est nouveau. Depuis le 8 juillet, l'association Sauvegarde du patrimoine religieux en vie (Sprev) propose une visite guidée gratuite de la chapelle du mont Saint-Michel.

L'initiative

L'association Sauvegarde du patrimoine religieux en vie (Sprev) a été créée en 1984, par Maurice Dilasser, curé de Locronan. Elle a pour objectif de « contribuer au maintien en vie, au développement et à la meilleure connaissance du patrimoine culturel et culturel de l'Église catholique ».

La Sprev a notamment « le souci de conserver des architectures et des objets mobiliers, d'en faire apprécier la beauté et d'en éclairer l'histoire, comme on le fait dans les musées ». C'est dans cet esprit qu'elle organise chaque année un certain nombre de visites commentées d'édifices religieux, singulièrement les enclos paroissiaux du Finistère.

Une première pour la chapelle Saint-Michel

Pour la première fois cette année, elle propose ce type de visites guidées gratuites pour la chapelle Saint-Michel, située au sommet du mont Saint-Michel de Brasparts, sur le territoire communal de Saint-Rivoal.

C'est Stephen Verven qui a en charge cette mission tout l'été, jusqu'au 14 août. Âgé de 26 ans, étudiant en reconversion professionnelle, venu



Stephen Verven accueille les visiteurs tout l'été à la chapelle du Mont Saint-Michel de Brasparts.

(PHOTO: OUEST-FRANCE)

d'un bac professionnel en commerce pour aller vers un BTS de tourisme. Le guide se dit « passionné depuis toujours par l'histoire et tout particulièrement celle du christianisme, de la papauté et de l'Église catholique ». Voulant se spécialiser dans

cette branche, il compte bien étudier l'histoire de l'art en cours du soir, l'année prochaine. Stephen Verven, comme tous les guides de la Sprev, est bénévole et défrayé de ses frais de logement et de restauration. Il reçoit ces temps-ci entre 50 et

100 personnes par jour dans la chapelle.

Du mardi au samedi, de 10 h 30 à 12 h 30 et de 14 h 30 à 18 h 30, et **le dimanche**, de 14 h 30 à 18 h 30.

Ouest-France, 29 juillet 2024

Les visites guidées de la chapelle Mont Saint-Michel de Brasparts se poursuivent



Stephen Verven assure des visites commentées et gratuites de la chapelle jusqu'au 14 août 2024.

Il reste encore quelques jours pour bénéficier d'une visite guidée gratuite de la chapelle du Mont Saint-Michel de Brasparts. Stephen Verven est missionné pour mener ces visites de la chapelle jusqu'au 14 août 2024 par l'association Sauvegarde du patrimoine religieux en vie (Sprev) créée en 1984, par le curé de Locronan, Maurice Dilasser. Comme son nom l'indique, l'association a pour objectif de préserver le patrimoine religieux breton, de le valoriser, de former des guides responsables de visites guidées et de former les membres d'associations de mises en valeur du patrimoine religieux. De nombreux vacanciers grimpent jusqu'à la chapelle et sont ravis d'en connaître son histoire. Tout comme les autres guides de la Sprev, Stephen Verven est passionné par l'Histoire. Il accueille les visiteurs du mardi au samedi de 10 h 30 à 12 h 30 et de 14 h 30 à 18 h 30, et le dimanche de 14 h 30 à 18 h 30.

Télégramme
02 août 2024

Que voir dans les églises et les ch

Au Rosmeur, la chapelle Sainte-Hélène accueille une exposition historique. À l'église de Saint-Erlé, à Ploaré, et à la chapelle Saint-Michel, au Port-Rhu, un guide est présent pour des visites intéressantes.

Patrimoine

Par temps de pluie, les églises attire- raient-elles les vacanciers privés de plage ? Non, c'est tout le contraire, répond Mathieu Pappini, guide embauché en juillet par l'association Sprey (Sauvegarde du patrimoine religieux en vie).

« Ce sont les jours de soleil qu'il y a le plus de visiteurs à la chapelle Saint-Michel. Les gens viennent voir les bateaux au Port Rhu et cherchent de la fraîcheur à la chapelle », explique Mathieu Pappini.

L'intérieur de la chapelle Saint-Michel peut surprendre car son aspect extérieur, assez simple, n'annonce pas la richesse de ses décorations. Sa voûte est peinte. « Je trouve cela merveilleux, dit le guide. C'est une œuvre d'art qui s'apprécie sans qu'il soit nécessaire d'être croyant. »

L'église a été édifiée par le Père Maunoir, au XVII^e siècle, en hommage à Michel Le Nobletz, un missionnaire qui habitait là où se dresse aujourd'hui la chapelle. « Vraisemblablement, le Père Maunoir a choisi de la dédier saint Michel en pensant à Michel Le Nobletz. Il n'est pas reconnu comme saint par l'Église, cela n'empêche pas qu'une auréole lui soit dessinée au-dessus de sa peinture dans l'église », explique Mathieu Pappini.

Des symboles partout

Étudiant en histoire à l'Université de Lyon-III, ce guide de 21 ans passe son été à étudier les symboles religieux, un livre en main. À Saint-Michel, il explique pourquoi on voit un dragon dans le calice de saint Jean. Ou pourquoi saint Paul est représenté avec une grande épée.

Trois matinées par semaine, c'est à la grande église de Ploaré qu'il est présent. L'église Saint-Herlé est en travaux. Ces dernières années, la chaussée autour d'elle a été repavée ou recouvert de bitume, un muret a été refait aussi. Maintenant, on observe une bâche bleue sur sa toiture et, à



La chapelle Saint-Michel, au Port Rhu, porte le nom de l'archange Michel, mais c'est une manière de rendre hommage à un autre Michel, Michel Le Nobletz, un missionnaire envoyé en 1617, par le haut clergé qui considérait les Bretons et donc les Douarnenistes comme trop « festifs », selon l'Office de tourisme.

PHOTO : OUEST-FRANCE

L'intérieur, une sorte d'immense drap en plastique la coupe en deux, empêchant de voir le chœur.

« L'eau s'infiltre. On voit que les coulées d'eau ont marqué la fresque », signale Mathieu Pappini, devant un mur où un premier retable a été retiré pour le protéger. Lundi matin, des ouvriers étudiaient comment en faire de même avec l'autel.

Pour l'heure, le tableau du Rosaire de Marie représentant la bataille de Lépante (qui stoppe l'expansionnisme ottoman, en 1571) est encore en place, mais derrière le drap en plastique. L'église de Ploaré mérite malgré tout le détour pour admirer ses éléments extérieurs : gargouilles, croix, clochetons, balustrades... Son clocher serait un des plus hauts de Cornouaille.

Ronan LE TELLEC.

Pratique : visite de la chapelle Saint-Michel, mercredi, jeudi, de 10 h 30 à 12 h 30 et de 15 h à 19 h, tous les jours, sauf le samedi ; église Saint-

Herlé, lundi, mardi, vendredi, de 10 h à 12 h. Deux guides de la Sprey assurent ces visites tout l'été.



Mathieu Pappini, guide de la Sprey (Sauvegarde du patrimoine religieux en vie), cet été, à l'église Saint-Erlé de Ploaré (photo) et à la chapelle Saint-Michel du Port Rhu, à Douarnenez.

PHOTO : OUEST-FRANCE

À Douarnenez, des visites guidées du patrimoine religieux offertes aux visiteurs



Mathieu Pappini raconte, lors de ses visites guidées, les trésors de la chapelle Saint-Michel, près du Port-Rhu. (Le Télégramme/I.F.)

À Douarnenez, tout l'été, la chapelle Saint-Michel et l'église Saint-Herlé font l'objet de visites guidées, offertes par l'association Sprey (Sauvegarde du patrimoine religieux en vie).

...

Télégramme, 29 juillet 2024

Ouest-France, 24 juillet 2024

À Guimiliau, les guides de la SpreV pour le mois de juillet sont en place



Chantal Harel (à gauche) et Morgane Le baquer ont accueilli Louis et Owen (à droite) à l'église.

Les guides de la SpreV (Sauvegarde du patrimoine religieux en vie) ont pris leurs fonctions depuis le lundi 8 juillet à l'enclos paroissial de Guimiliau. Owen Arivé vient de Poitiers et en est à sa septième année de guide mais jamais dans un enclos paroissial. C'est pour cette raison qu'il a choisi Guimiliau. Quant à Louis Robin, il vient de Seine-et-Marne. Il est novice dans la fonction mais l'ensemble guimilien l'intéresse vivement. Tout deux reçoivent les visiteurs du lundi au vendredi, de 10 h 30 à 13 h 30 et de 15 h 30 à 18 h ; le dimanche de 15 h à 18 h.

Le Télégramme, 9 juillet 2024

À Guimiliau, les guides Lenny et Victor accueillent le public en août à l'enclos paroissial



Victor (à droite) et Lenny assurent les visites guidées de l'enclos de Guimiliau en août 2024.

Le mois d'août 2024 a vu arriver un nouveau binôme de guides de Sauvegarde du patrimoine religieux en vie (Sprev) pour accueillir [les touristes et visiteurs à l'enclos paroissial de Guimiliau](#). Lenny Chopin vient en voisin de Saint-Thégonnec Loc-Eguiner, tandis que Victor Miossec habite la commune. Ils renseignent, commentent le calvaire, l'église, l'ossuaire et la chapelle. Les visites sont gratuites. Victor est un passionné d'histoire qu'il étudie à l'UCO d'Angers en deuxième année. « L'Enclos de Guimiliau est vraiment exceptionnel à faire visiter avec son calvaire du XV^e siècle, son ossuaire, le porche et les retables. Il a une saveur particulière parmi les enclos paroissiaux », commente le jeune homme.

Pratique

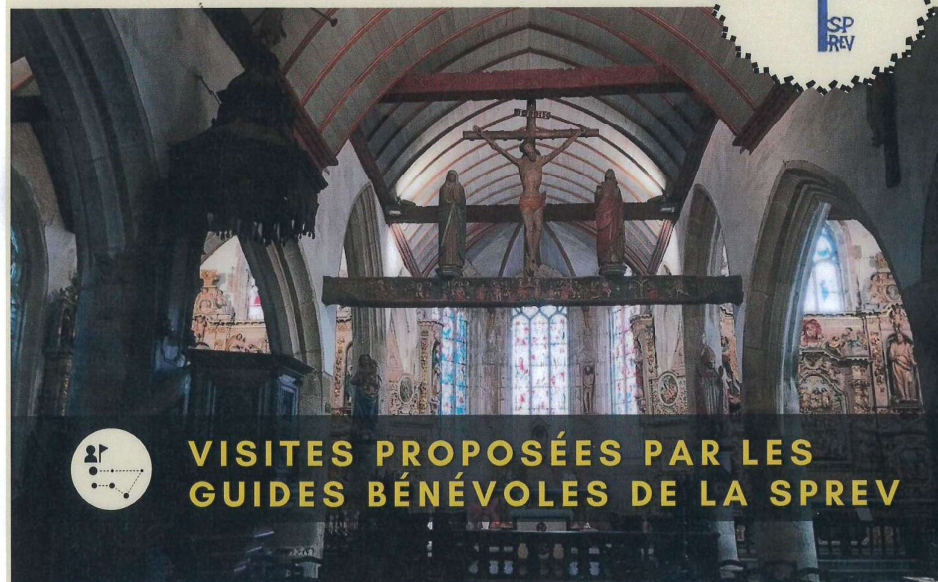
Les visites guidées ont lieu du lundi au vendredi, de 10 h 30 à 13 h et de 14 h à 18 h, et le dimanche, de 14 h à 18 h. Gratuites.

Le Télégramme, 12 août 2024

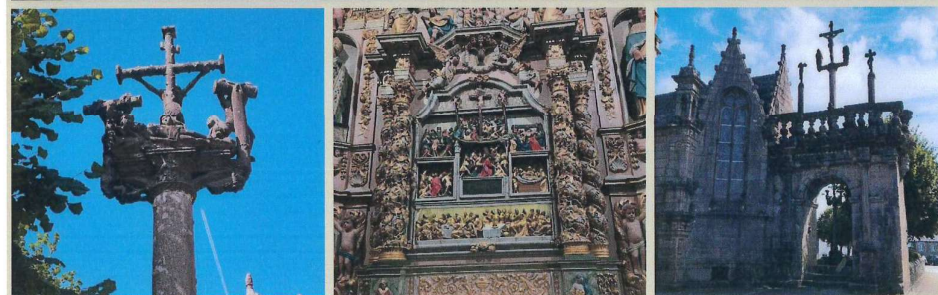
8 JUILLET ➤ 23 AOÛT

Visite Guidée

DE L'ENCLOS PAROISSIAL
DE LAMPAUL-GUIMILIAU



VISITES PROPOSÉES PAR LES
GUIDES BÉNÉVOLES DE LA SPREV



DU LUNDI AU VENDREDI : 10H30 - 13H / 14H - 18H
DIMANCHE : 14H - 18H



Pas de visite les 14 juillet, 4 août et 15 août

À Lampaul-Guimiliau, ces guides proposent des visites gratuites de l'enclos paroissial tout l'été

Jenny-Claire Colette et Dorian Barbault sont les guides de l'association Sauvegarde du patrimoine religieux en vie à Lampaul-Guimiliau. Jusqu'au 23 août, ils proposent des visites gratuites du site.



Jenny-Claire Colette et Dorian Barbault sont les guides de la Sprev à l'enclos de Lampaul-Guimiliau cet été.

Les visites guidées de l'enclos paroissial de Lampaul-Guimiliau offertes par l'association Sauvegarde du patrimoine religieux en vie (Sprev) ont débuté le lundi 8 juillet 2024. Elles dureront jusqu'au 23 août. Les deux guides accueillent le public du lundi au vendredi, de 10 h 30 à 13 h, et de 14 h à 18 h, ainsi que le dimanche après-midi de 14 h à 18 h.

Le Télégramme, 17 juillet 2024

Lampaul-Guimiliau

Deux guides de la SPREV à l'enclos paroissial

Jenny-Claire Colette et Dorian Barbault sont les deux guides de l'association de Sauvegarde du patrimoine religieux en vie (Sprev), depuis le 8 juillet, jusqu'au 23 août, à l'enclos paroissial. Ils accueillent les visiteurs du lundi au vendredi, ainsi que le dimanche après-midi.

Jenny-Claire Colette en est à sa troisième année de guide bénévole. « L'expérience offerte par la SPREV est très enrichissante ! On découvre le patrimoine et l'histoire de la Bretagne. J'aimerais devenir guide conférencière », confie-t-elle.

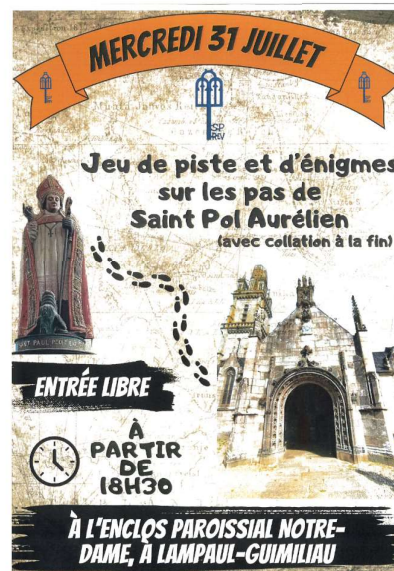
Dorian Barbault, en est aussi à sa troisième année de guide à la Sprev.



Les deux guides de la SPREV attendent les visiteurs à l'entrée de l'église paroissiale.

PHOTO : OUEST-FRANCE

Ouest-France, 23 juillet 2024



Le Télégramme, 21 juillet 2024

LAMPAUL-GUIMILIAU

Ces guides proposent des visites gratuites de l'enclos paroissial

Les visites guidées de l'enclos paroissial de Lampaul-Guimiliau offertes par l'association Sauvegarde du patrimoine religieux en vie (Sprev) ont débuté le lundi 8 juillet. Elles dureront jusqu'au 23 août. Les deux guides accueillent le public du lundi au vendredi, de 10 h 30 à 13 h, et de 14 h à 18 h, ainsi que le dimanche après-midi de 14 h à 18 h.

De jeunes guides expérimentées

L'une des deux guides est Jenny-Claire Colette, qui effectue sa troisième année de guide bénévole à la Sprev. Elle a déjà réalisé des visites sur les sites de Lannion, avec l'église de Brélévenez et celle de Saint-Jean-du-Baly, ainsi qu'au Faouët dans le Morbihan avec son magnifique jubé.

Passionnée par l'histoire de l'art, Jenny-Claire Colette a effectué des études d'histoire à Poitiers. L'expérience que lui offre la Sprev est

« très enrichissante ». Elle en découvre « toujours plus chaque jour sur le riche patrimoine et l'histoire de la Bretagne ». Elle aimerait poursuivre des études dans ce domaine afin de devenir guide conférencière plus tard.

Pour Dorian Barbault, c'est également la troisième année en tant que guide à la Sprev, après Lannion et plusieurs églises dans le Morbihan autour du Faouët (comme Langonnet et Priziac). Il a obtenu sa licence en histoire à l'université de Poitiers, et a validé un master de métiers de l'enseignement et de l'éducation à La Rochelle.

Une soirée du patrimoine envisagée

Afin de diversifier les offres d'animations à l'enclos de Lampaul-Guimiliau, les deux guides envisagent de mettre en place une soirée du patrimoine mercredi 31 juillet. À noter qu'il n'y aura pas de visites dimanche 4 et jeudi 15 août.



Jenny-Claire Colette et Dorian Barbault sont les guides de la Sprev à l'enclos de Lampaul-Guimiliau cet été. Photo Jenny-Claire Colette

LAMPAUL-GUIMILIAU

Jeudi 8 Août

Dès 18h Place au Lin - Derrière la mairie

kenleu tou



18h

**Bal des enfants
& Initiation à la
danse bretonne**



19h30 **Apéro
animé par
la Fañfar
HEJ DA RU**



21h
FEST-NOZ
Trio DIXIT
Duo TARZHUS
Fañfar HEJ DA RU
Les Méchants Violons

Et aussi d
l'après-m
*Expo d'Annaig
à la maison du P
*Expo de Régis
à la librair
*Montée au c
(16-18h)
*Visite de l'e
avec la SP

Ouvert

Entrée GRAT

BUVETTE et RESTAURATION SUR



À Lampaul-Guimiliau, deux nouvelles guides pour faire visiter l'enclos en ce mois d'août

Élisa Bédouin et Fanny Guyomar font visiter l'enclos de Lampaul-Guimiliau aux visiteurs en ce mois d'août. Toutes deux sont passionnées d'histoire.



Fanny Guyomar et Élisa Bédouin sont les guides de la Spreve à l'enclos de Lampaul-Guimiliau pour ce mois d'août.

Depuis lundi 5 août 2024, deux nouvelles guides de la Sauvegarde du patrimoine religieux en vie (Spreve) sont présentes à l'enclos de Lampaul-Guimiliau. Jusqu'au 23 août, les visiteurs pourront donc comprendre l'histoire du lieu grâce à Élisa Bédouin et Fanny Guyomar.

Des retables d'une qualité exceptionnelle

...

Le Télégramme, 8 août 2024

250 visiteurs en trois jours à l'enclos paroissial

Lampaul-Guimiliau — Fanny et Élise, les deux nouvelles guides de l'association de Sauvegarde du patrimoine religieux en vie, font visiter l'enclos paroissial. Et les amateurs ne manquent pas...

Pour la Nantaise Élise Bérédouin, âgée de 20 ans, c'est la première expérience à la Sprey (association de Sauvegarde du patrimoine religieux en vie). Étudiante en licence d'histoire de l'art, elle profite de ce job d'été pour faire le stage nécessaire à la validation de sa future licence, dont elle va en septembre commencer la troisième année. La jeune femme a découvert avec beaucoup de plaisir le bel enclos, et particulièrement l'intérieur de l'église avec ses superbes retables et son baptistère d'une qualité exceptionnelle.

Sa camarade, Fanny Guyomar, 22 ans, de Douarnenez, en est à son deuxième été et à son deuxième poste, cette année, après avoir passé la première période estivale à Plougastel-Daoulas. Déjà titulaire d'une licence en histoire de l'art, elle va en septembre, entrer en troisième année de licence de guide conférencière. Avant de devenir guide bénévole durant cet été, Fanny a participé avec d'autres camarades, à la formation des guides de cette année. Elle se destine à une profession de guide,

multilingue, sans doute à l'étranger.

Hébergées dans l'appartement situé à l'école Éric-Tabarly, les deux jeunes femmes ne manquent pas de demandes d'explication et les groupes sont bien fournis. « **Lors de nos trois premières journées, nous avons accueilli quelque 250 personnes !** », souligne Fanny.

« **Éblouis par le baroque** »

Des Français, bien sûr mais également beaucoup d'Allemands, d'Autrichiens et d'Italiens, faisant le Circuit des enclos paroissiaux, après avoir découvert le CIAP (Centre d'interprétation de l'architecture et du patrimoine) de la communauté de communes du pays de Landi, à Guimiliau, et l'enclos paroissial de cette paroisse, mais également les enclos de Saint-Thégonnec et Sizun. « **Des visiteurs intéressés et intéressants qui ont été éblouis par la découverte du baroque à l'église de Lampaul-Guimiliau...** »

Jusqu'au 23 août, visites guidées de l'enclos paroissial.



Fanny et Élise, les deux guides de la Sprey en poste jusqu'au 23 août, ont accueilli 250 visiteurs durant leurs trois premières journées à l'enclos paroissial.

PHOTO : OUEST-FRANCE

Ouest-France, 14 août 2024

Landerneau : l'église Saint-Thomas sans secrets avec Lucas Derrien

Les guides de l'association Sauvegarde du patrimoine religieux en vie accueillent gratuitement les visiteurs à l'église Saint-Thomas à Landerneau.

Romain Haillard

● Sous les lattes bleutées de la charpente de l'église Saint-Thomas à Landerneau, un petit groupe suit un jeune homme et boit ses paroles. Lucas Derrien, étudiant en histoire de l'art à l'Université de Rennes 2, réalise bénévolement des visites de l'édifice religieux. Il accueille une cinquantaine de personnes par jour pour l'association Sauvegarde du patrimoine religieux en vie (Sprev). Le petit groupe s'arrête devant une statue de Saint-Yves, saint patron des Bretons et des avocats, représenté avec un sac à la main. « C'est dans ce sac qu'étaient rangés les papiers lorsqu'un jugement était rendu, c'est de là que vient l'expression "l'affaire est dans le sac !", partage le guide de 21 ans. D'autres Saints sont passés en revue : Saint-Sébastien, criblé de flèches par les Romains ; Saint Nicolas, avec une crosse surmontée d'un Tris-



Étudiant en histoire de l'art à l'université de Rennes 2, Lucas Derrien à une spécialité : la peinture troubadour de la fin du XVIII^e siècle.

kell. « Et là, quel Saint peut être représenté ? », demande Lucas, devant la statue d'un homme terrassant un dragon. « Ça pourrait être l'archange Saint-Michel, mais vu qu'il n'a pas d'ailes, c'est Saint-Georges ».

Des visites interactives et rapides

Le passionné de médiation a conscience qu'il faut faire participer son

« Sous l'église, il y avait un caveau pourrissoir, pour y entreposer des restes humains »

public pour le maintenir en vie. « Surtout quand il y a des jeunes. Et il faut que ça soit rapide, ça ne doit pas durer 40 minutes ! ». Des moments courts, mais ponctués d'anecdotes. « Cette vierge parturiente - c'est-à-dire en train d'accoucher - se trouvait sous le porche de l'église, couvert de fientes d'oiseau », rapporte Lucas Derrien. En 2016, ce morceau du patrimoine a été restauré et se trouve depuis à l'abri des

éléments. Et toutes les histoires n'ont pas forcément un lien avec la religion. Le bénevo de Sprev, qui lui-même n'est pas croyant, trouve des indices sur la vie de l'époque, et parfois la mort. « Sous l'église, il y avait un caveau pourrissoir, pour y entreposer des restes humains ». Une fois suffisamment décomposés, les restes étaient récupérés pour nourrir les ossuaires, très présents en Bretagne, portée culturellement sur le culte de la mort.

Vices et vertus

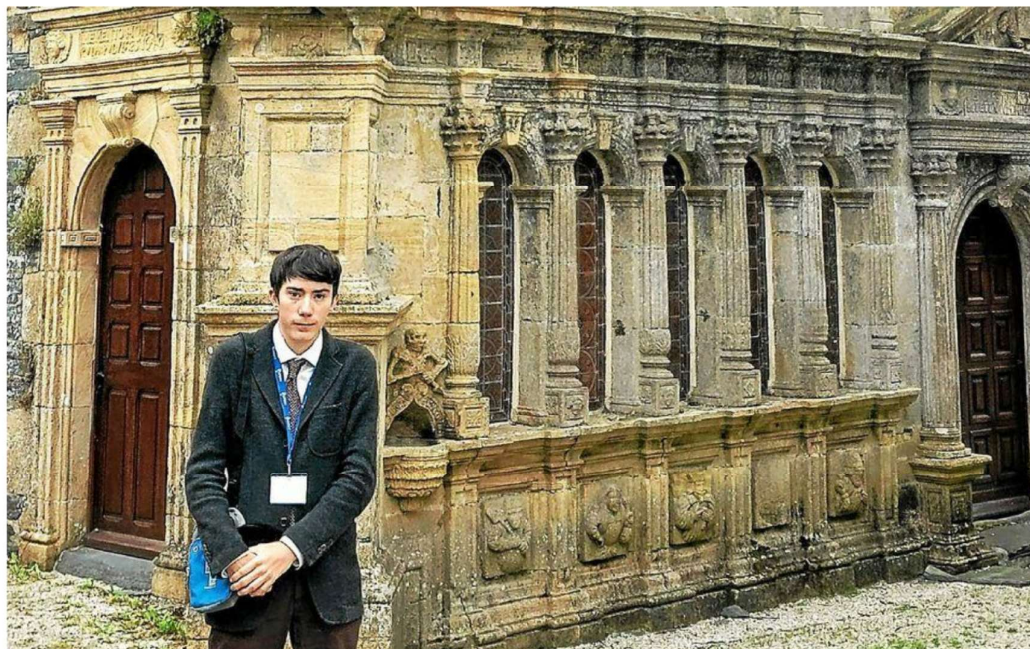
Des scènes de la vie quotidienne peuvent aussi être sculptées sur les sablières. Ces frises se trouvent à la rencontre des murs de l'église avec les voûtes. « Ici, il y en a une avec des cochons et un tonneau de vin », décrit-il. Vraisemblablement un message pour la tempérance, selon le guide. « Ces œuvres parlent des vices et vertus des péchés capitaux mais aussi de la vie paysanne », explique le Briochin. Lucas Derrien évoque également une personne aux jambes écartées, à l'église Saint-Yves de La Roche-Maurice. Une scène obscène dans un lieu saint ! « Si vous regardiez ce personnage, c'est que vous vous détourniez de la messe et donc de Dieu », explique le passionné d'art.

Pratique

Visite guidée à l'église Saint-Thomas-de-Cantorbéry et à l'église Saint-Yves de La Roche-Maurice, du dimanche après-midi au vendredi soir de 10 h 30 à 18 h. Il n'y aura plus de visites après le 23 août.

Des visites gratuites de l'église Saint-Yves à La Roche-Maurice

L'église Saint-Yves, à La Roche-Maurice, est un témoin historique incontournable du coin. Son intérieur coloré étonnera ceux qui prendront part aux visites guidées gratuites de l'été.



Victor Miossec, ici devant l'ossuaire de La Roche-Maurice, est un des guides de juillet de l'église Saint-Yves.

Le jeune guide de la Sprev (Sauvegarde du patrimoine religieux en vie) entame sa visite quotidienne en pointant du doigt le « mur d'enceinte qui marque la frontière entre le sacré et le profane ». Devant l'ossuaire, qui date du XVIII^e siècle, de l'enclos paroissial de La Roche-Maurice, les touristes et locaux écoutent les explications de Lucas Derrien et Joseph Richard-Quintin, tous deux recrutés par la Sprev pour faire découvrir gratuitement ce patrimoine de la commune durant le mois d'août.

Un jubé de toutes les couleurs

...

Le Télégramme, 9 août 2024

Les guides de la Sprey sont en place pour le patrimoine



Claire Gall (5^e à g.) et Chloé Rose (4^e à d.) ont été accueillies mercredi par Pascal Kerboul, maire (2^e à g.) et ses adjoints, le Père Jean Nielly (4^e à g.), Mathurin Guillerm (3^e à d.) et Jean Claude Gilbert, à droite.

PHOTO : OUEST-FRANCE

La municipalité a organisé l'accueil des guides de la Sprey (l'association Sauvegarde du patrimoine religieux). Arrivées le 1^{er} juillet, Chloé Rose et Claire Gall ont été accueillies par Jean-Claude Gilbert, le responsable de centre et par Mathurin Guillerm, président de l'association des Amis du Folgoët.

Chloé Rose arrive de Compiègne, (Oise). En étude de l'histoire de l'art à Strasbourg, elle a déjà œuvré pour la Sprey en 2023. De son côté, Claire Gall habite Saint-Renan, et est en 3^e année de licence en espagnol. « J'ai découvert cette possibilité de devenir guide en venant avec mes parents au pardon du Folgoët », sou-

rait la Renanaise, qui est à sa première expérience de guide.

À la question : « **Organiserez-vous une soirée du patrimoine ?** » Les deux guides apportaient une réponse positive pour un rendez-vous le mardi 30 juillet... À défaut de nous dévoiler ce moment de partage, elles confiaient néanmoins « **qu'il s'agirait de quelque chose de ludique.** » Pascal Kerboul, maire, nombre de ses adjoints, et le Père Jean Nielly ont marqué cette réception par leurs présences.

Pratique. Visites, du dimanche après-midi au vendredi soir, de 10 h à 12 h 30 et de 14 h 30 à 18 h 30.

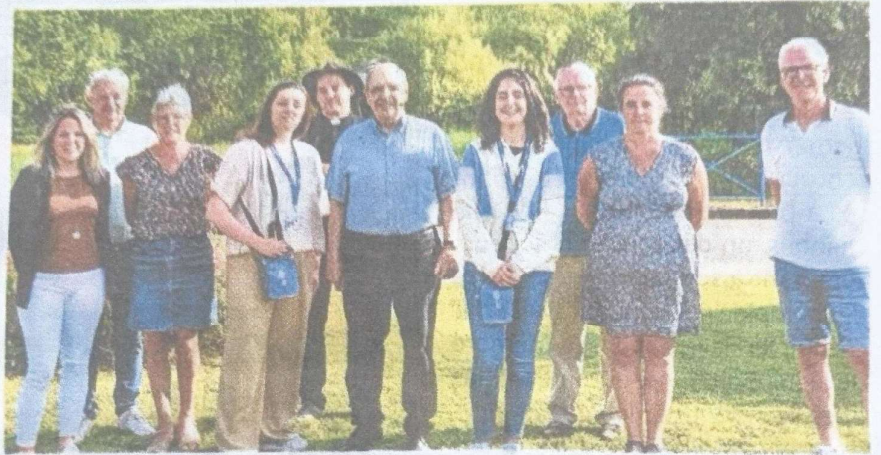
Ouest-France, 25 juillet 2024

Le Télégramme, 22 juillet 2024

LE FOLGOËT

LE TÉLÉGRAMME- Mardi 23 juillet 2024

Une réception pour les guides de la basilique Notre-Dame



Jean Claude Gilbert, au centre, entouré de Chloé Rose à sa droite, et de Claire Gall, lors de la réception organisée par la municipalité.

● Mercredi, la municipalité du Folgoët a organisé la traditionnelle réception des deux guides de la Sauvegarde du patrimoine religieux en vie (Sprey), Chloé Rose et Claire Gall, pour le mois de juillet, que Jean-Claude Gilbert, référent du centre de la Sprey, avait accueilli en début de mois.

Une soirée patrimoine le 30 juillet

Étudiante en histoire de l'art à Strasbourg, Chloé Rose vient de Compiègne, dans les Hauts de France. Elle en est à sa deuxième expérience de guide après avoir exercé pour la Sprey à Dol-de-Bretagne, durant l'été 2023. Sa collègue, Claire Gall, étudiante, elle, en licence d'espagnol,

est originaire de Saint-Renan. Elle est donc « la locale de l'étape ». Elle a découvert, pour sa part, les missions de ce poste saisonnier à l'occasion du pardon du Folgoët, où elle est venue avec ses parents. Il s'agit, pour elle, d'une découverte du métier de guide. Comme chaque mois d'été, nos deux jeunes guides ont comme projet l'organisation d'une soirée patrimoine, qui se déroulera le mardi 30 juillet. Sans en dévoiler le contenu pour l'instant, elles ont laissé entendre que le programme serait ludique.

Pratique

Visites commentées de la basilique de 10 h à 12 h 30 et de 14 h 30 à 17 h 30, du dimanche après-midi au vendredi. Accès libre.

Le Folgoët

Au mois d'août, deux nouvelles guides à la basilique

En août, deux membres de l'association Sauvegarde du patrimoine religieux (Sprev) pourront guider les visiteurs de la basilique. Louise Pineau est étudiante en Master des mondes médiévaux à Poitiers. Elle a déjà œuvré pour la Sprev, à Landerneau, en 2022. Son objectif professionnel est de devenir archéologue.

De son côté, Camille Haméon est une Costarmoricaine de Saint-Carreuc, près de Saint-Brieuc. Elle œuvrait déjà comme guide de la Sprev, à Lamballe, en juillet. Elle poursuit ses études à Quimper par une licence d'histoire de l'art et archéologie.

Les deux guides de 21 ans se disent impressionnées par l'édifice et sa « **forme en L qui est très rare.** » Ainsi que par la qualité et la taille des statues.

Elles ont été accueillies par Jean-Claude Gilbert, le responsable de centre et par Mathurin Guillerm, président de l'association des Amis du Folgoët.



Camille Haméon et Louise Pineau guident les visiteurs dans la basilique.

| PHOTO : OUEST-FRANCE.

Visites du lundi au vendredi, de 10 h à 12 h 30 et de 14 h 30 à 17 h 30. Le dimanche de 14 h 30 à 17 h 30. Pas de visites le samedi.

Ouest-France, 5 août 2024

Le Folgoët

Soirée du Patrimoine : une réussite intergénérationnelle



La soirée du patrimoine que les deux guides de la SPREV, Claire Gall et Chloé Rose, ont préparée, a été une belle réussite. Une quarantaine de participants ont été enregistrés. Quatre ateliers pour quatre équipes, de 8 ans à 91 ans, ont été prévus. Elles ont toutes terminé à égalité !

| PHOTO : OUEST-FRANCE

Ouest-France, 13 août 2024

À Locronan, pour découvrir les secrets de l'église Saint-Ronan, suivez la guide !



Bénévole à la Sprev (Sauvegarde du patrimoine Religieux En Vie), Maiwenn Gouyec assure, en ce mois de juillet 2024, des visites guidées de l'église Saint-Ronan, à Locronan.

Originaire de Quimper, Maiwenn Gouyec, âgée de 21 ans, assure à la Sprev (Sauvegarde du patrimoine religieux en vie), depuis le 8 juillet, et jusqu'à la fin de ce mois, la visite de l'église Saint-Ronan, à Locronan. Elle explique : « A la demande des personnes intéressées, les visites peuvent durer près d'une heure en passant par l'historique de l'église, le trésor de la paroisse, la légende de Saint-Ronan, et se terminer par la chapelle du Pénity et le gisant de Saint-Ronan ».

Le Télégramme, 7 juillet 2024

...

Le Télégramme, 8 août 2024

À Locronan, visite de l'église Saint-Ronan par un guide de la Sprev jusqu'à la fin du mois d'août



Bénévole à la Sprev (Sauvegarde du patrimoine religieux en vie), Esther Souriot, va assurer les fonctions de guide à l'église Saint-Ronan jusqu'à la fin du mois d'août.

Les visiteurs intéressés par la visite de l'église Saint-Ronan pourront être accompagnés jusqu'à la fin août par Esther Souriot, guide à la Sprev (Sauvegarde du patrimoine religieux en vie). Âgée de 24 ans, originaire de Clermont-Ferrand (63), après un cursus scientifique, la jeune femme s'est réorientée en histoire de l'art et archéologie. Sa licence a été validée cette année. En juillet et août de l'été 2023, toujours à la Sprev, elle a exercé ces mêmes fonctions à la chapelle Notre-Dame de Penhors, à Poudreuzic, ainsi qu'à l'église de l'enclos paroissial de Pleyben. Par la suite, elle souhaite poursuivre l'année prochaine en licence professionnelle dans le but d'être guide conférencière.

Pratique

Visites de l'église Saint-Ronan, à Locronan, de 10 h 30 à 12 h 30 et de 14 h 30 à 18 h 30, sauf le samedi et le dimanche matin.

Locronan

Des visites de l'église Saint-Ronan, avec Esther Souriot

Esther Souriot, bénévole, fait visiter gratuitement l'église Saint-Ronan aux aouëtiens. À 24 ans, cette étudiante en histoire de l'art et archéologie a fait la route depuis Clermont-Ferrand, dans le Puy-de-Dôme, pour être guide de la Sprey (association de sauvegarde du patrimoine religieux en vie).

Mais Esther Souriot est déjà familière du Finistère. L'été dernier, elle faisait visiter la chapelle Notre-Dame de Penhors, à Pouldreuzic, puis l'enclos paroissial de Pleyben. Deux motivations principales animent cette Auvergnate : « **L'expérience et le patrimoine breton** », qu'elle connaît moins bien. En moyenne, la guide partage son savoir avec une quarantaine de visiteurs, chaque jour. « **Ce qui est intéressant, c'est de voir les différents types de populations selon les sites** », dit-elle.

L'église Saint-Ronan, bâtie entre 1424 et 1480, et oscillant entre le « **gothique rayonnant et le gothique flamboyant** », regorge d'anecdo-



Esther Souriot vient de Clermont-Ferrand pour faire visiter l'église Saint-Ronan, à Locronan.

PHOTO : QUEST-FRANCE

tes qu'Esther Souriot connaît sur le bout des doigts. Le petit plus ? Elle adapte les visites selon le temps dont dispose les vacanciers.

Jusqu'au 31 août, visites gratuites de l'église Saint-Ronan.

Samedi 10 août 2024

LOCRONAN

Visite de l'église Saint-Ronan par une guide jusqu'à la fin août

● Les visiteurs intéressés par la visite de l'église Saint-Ronan pourront être accompagnés jusqu'à la fin août par Esther Souriot, guide à la Sprey (Sauvegarde du patrimoine religieux en vie). Âgée de 24 ans, originaire de Clermont-Ferrand (63), après un cursus scientifique, la jeune femme s'est réorientée en histoire de l'art et archéologie. Sa licence a été validée cette année. En juillet et août de l'été 2023, toujours à la Sprey, elle a exercé ces mêmes fonctions à la chapelle

Notre-Dame de Penhors, à Pouldreuzic, ainsi qu'à l'église de l'enclos paroissial de Pleyben. Par la suite, elle souhaite poursuivre l'année prochaine en licence professionnelle dans le but d'être guide conférencière.

Pratique

Visites de l'église Saint-Ronan, à Locronan, de 10 h 30 à 12 h 30 et de 14 h 30 à 18 h 30, sauf le samedi et le dimanche matin.



Bénévole à la Sprey (Sauvegarde du patrimoine religieux en vie), Esther Souriot va assurer les fonctions de guide à l'église Saint-Ronan jusqu'à la fin du mois d'août.

Ouest-France, 12 août 2024

Le télégramme, 10 août 2024

Les visiteurs de l'enclos paroissial seront guidés par deux jeunes bénévoles, à Pleyben

Alors que l'été bat son plein, deux jeunes étudiantes ont choisi de passer leur mois de juillet à Pleyben. Gabrielle Latombe, 19 ans, et Jehanne Wahl, 22 ans, font visiter bénévolement l'enclos paroissial.



Gabrielle Latombe et Jehanne Wahl poursuivent leur mission au quotidien jusqu'au vendredi 2 août 2024.

Gabrielle Latombe, 19 ans, et Jehanne Wahl, 22 ans, sont les guides bénévoles recrutées par la Sauvegarde du patrimoine religieux à Pleyben. Toutes deux proposent une visite commentée de l'enclos paroissial durant la période estivale. La première fera sa rentrée en troisième année de licence d'histoire à Lyon, alors que la seconde débutera son master 2 Médiatisation du patrimoine et histoires du territoire à Rennes 2 en septembre. Le duo gère quotidiennement les visites jusqu'au vendredi 2 août 2024 ; deux autres guides prendront leur relais du 5 au 23 août.

Un passé et du passage

...

Le Télégramme, 20 juillet 2024

Le Poher, 26 juillet 2024



Visites guidées de l'enclos paroissial de Pleyben

Chaque année, deux duos de guides la Spreve, l'association de Sauvegarde du patrimoine religieux en vie, se partagent l'été pour proposer, aux touristes et aux locaux, des visites guidées de l'enclos paroissial Saint-Germain-l'Auxerrois.

En ce mois de juillet, Gabrielle Latombe, 19 ans, et Jehanne Wahl, 22 ans, accompagneront les visiteurs qui veulent en savoir plus sur cet enclos paroissial qui figure, avec d'autres, sur la liste indicative de la France pour être inscrit au patrimoine mondial de l'Unesco.

L'enclos paroissial de Pleyben compte en son sein un calvaire monumental, l'un des sept de Bretagne. Trois des éléments qui le composent sont classés sur la liste des monuments historique, l'église, le calvaire et l'ossuaire.

Les guides sont là pour vous faire mieux comprendre cet ensemble et ont des anecdotes à raconter. « Je voulais assurer une mission autour du patrimoine, découvrir comment fonctionne un guide touristique. Je connais la Bretagne, mais le Finistère est une première pour moi, et je ne le regrette pas », confie Gabrielle Latombe. Gabrielle fait des études d'histoire, à Lyon, et, à la rentrée, elle entamera sa troisième année de licence.

Jehanne Wahl, quant à elle, a déjà été guide, « l'été dernier j'étais à la basilique du Folgoët ». Elle commencera un master 2, à Rennes, médiation du patrimoine et histoire du territoire. Visites guidées du lundi au vendredi de 10 h 30 à 12 h 30 et de 14 h 30 à 18 h 30, ainsi que le dimanche de 14 h 30 à 18 h 30.

Pleyben

Une soirée patrimoine à l'enclos paroissial



Jehanne Wahl et Gabrielle Latombe, toutes deux guides de la Sprey, organisent ce mardi une soirée patrimoine à l'enclos paroissial. PHOTO : OUEST-FRANCE

Le rendez-vous

La Sprey, l'association de Sauvegarde du patrimoine religieux en vie, née il y a quarante ans, propose pendant la période estivale et dans tous les départements bretons, de découvrir des sites avec des guides. L'enclos paroissial Saint-Germain l'Auxerrois fait partie de ces sites à découvrir ou redécouvrir, avec son ossuaire et son calvaire monumental, l'un des sept de Bretagne.

Un trésor à trouver

Chaque année, deux duos de guides se partagent la saison. En ce mois de juillet, ce sont Gabrielle Latombe, 19 ans, et Jehanne Wahl, 22 ans, qui accompagneront les visiteurs qui veulent en savoir un peu plus sur cet enclos paroissial qui figure, avec d'autres, sur la liste indicative de la France pour être inscrit au patrimoine mondial de l'Unesco.

Cette année, les deux jeunes femmes ont décidé de proposer une soirée patrimoine dédiée plus particulièrement aux enfants aidés de leurs parents. « Nous proposons une chasse au trésor mettant en valeur tout le statuaire de l'enclos. Nous avons inventé une histoire par rapport au seigneur de Quillien. Son descendant aurait eu vent qu'un trésor de sa famille était caché quelque part dans l'enclos paroissial. » C'est ce trésor qu'il faudra trouver, ce mardi. « Il a des petits jeux à faire, et à chaque jeu réussi des mots-clefs sont donnés afin de trouver l'emplacement exact du trésor », indiquent-elles. Cette animation est gratuite, à l'instar des visites guidées.

Ce mardi, à 18 h, gratuit, suivi d'un pot de l'amitié. Visites guidées du lundi au vendredi, de 10 h 30 à 12 h 30 et de 14 h 30 à 18 h 30, ainsi que le dimanche, de 14 h 30 à 18 h 30.

À Pleyben, la chasse au trésor à l'église Saint-Germain a attiré de nombreux aventuriers



Près d'une quarantaine de participants ont participé à la chasse au trésor mise en place par Gabrielle Latombe et Jehanne Wahl à Pleyben.

Mardi 23 juillet 2024, en fin de journée, une dizaine de familles et de nombreux enfants se sont massés devant l'entrée de l'église Saint-Germain, à Pleyben. C'est ici que Gabrielle Latombe et Jehanne Wahl, guides bénévoles de la Sprey, en charge des visites quotidiennes de l'Enclos paroissial, leur avaient donné rendez-vous pour une grande chasse au trésor. Le duo ne s'attendait pas forcément à voir une quarantaine de personnes s'impliquer dans l'aventure ! « Les enfants nous ont presque sauté dessus », ont expliqué, amusées, Gabrielle et Jehanne à l'heure de composer les équipes et de dévoiler le déroulé de l'initiative.

Le Télégramme, 26 juillet 2024

...

Ouest-France, 23 juillet 2024

L'enclos paroissial, un site à ne pas manquer

Pleyben — Les enclos paroissiaux, ensembles architecturaux typiques de la Bretagne des XVI^e et XVII^e siècles, seront peut-être bientôt classés sur la liste du patrimoine mondial de l'Unesco.

Une première étape vers l'inscription des enclos paroissiaux au patrimoine mondial de l'Unesco a été franchie le 29 mars : 31 sites, dont celui de la commune, font désormais partie des candidats présentés par la France. Celui-ci possède en effet toutes les caractéristiques qui doivent le composer : une église, un mur de clôture, une porte monumentale, un placître, un ossuaire, une croix au sel et un calvaire. Le calvaire fait d'ailleurs partie des sept calvaires monumentaux de Bretagne (six en Finistère, un dans le Morbihan).

Livre d'images en pierre

L'enclos paroissial mérite plus qu'un détour, tant il recèle de trésors. Son calvaire monumental, à lui seul, est digne d'une étape. Entamé en 1555, ce livre d'images en pierre est l'œuvre de deux ateliers : celui des frères Prigent, également auteurs du calvaire de Plougouven, tandis qu'Ozanne a signé quatre grands tableaux de l'édifice en 1650.

Le calvaire a été restauré en 2015. Ces vieilles pierres retracent l'histoire du Christ, de sa naissance à sa résurrection. De nombreuses scènes de l'Évangile y sont représentées, sorte de bande dessinée du Nouveau Testament destinée à le faire connaître au plus grand nombre.

L'ensemble architectural commence à prendre forme au XVI^e siècle. Plus de 200 ans de travaux ont été nécessaires, avec l'édification de la sacristie et du mur d'enceinte, perçés notamment de la porte dite « de la mort », séparation du monde des vivants et des morts. L'ossuaire, lui, est le plus ancien du Finistère.

Lorsqu'on pénètre dans l'église, une impression de grandeur et de richesse surprend. On y trouve trois retables, un orgue remarquable, sous lequel se trouve une vitrine de pièces de cultes, objets d'orfèvrerie, croix de



L'enclos paroissial de Pleyben fait partie de la liste des 31 enclos pour une inscription au patrimoine mondial de l'Unesco.

(Photo : Ouest-France)

procession du XVI^e siècle, calices, encensoir et navette à encens, venant du Cloître-Pleyben et de Brennilis : ils y ont été sauvagés de la « tourmente » révolutionnaire.

La charpente est entièrement décorée, sculptée et historiée, c'est une particularité à Pleyben. Les fresques mélangent profane et sacré. Elles racontent des histoires et délivrent des messages aux pèlerins.

Les visiteurs pourront dénombrier 62 personnages et 116 clefs de voûte. Parmi les personnages représentés on peut trouver douze Sibylles, grandes prêtresses de l'Antiquité, ainsi que Prométhée, qui semble avoir une place bien particulière à Pleyben. De Prométhée, on dit qu'il créa les hommes à partir d'une motte d'argile.

Des visites gratuites jusqu'au vendredi 30 août

La Sprey, l'association de Sauvegarde du patrimoine religieux en vie, propose des visites, gratuites, de l'enclos paroissial, jusqu'au 30 août.

Ces visites gratuites ont lieu du lundi au vendredi, de 10 h 30 à 12 h 30 et de 14 h 30 à 18 h 30, le samedi, de 10 h 30 à 12 h 30, et enfin le dimanche, de 14 h 30 à 18 h 30.

Deux étudiants

Elles s'adressent autant aux estivants et touristes qu'aux habitants de la commune et des environs, qui ne connaissent pas, ou mal, ce joyau architectural. En ce mois d'août, deux étudiants venus d'Angers, Shaëna

Valentine, étudiant en histoire de l'art, et Lou-Anne Nalet, étudiante en histoire, accueillent le public.

Depuis quarante ans, la Sprey mène des actions de médiation du patrimoine religieux. Celles-ci sont menées notamment grâce à des étudiants, qui, grâce à cette expérience, enrichissent leur formation universitaire ou humaine, et à des municipalités qui les financent.

Cette année, la Sprey offre à chacun la possibilité de parrainer, même modestement, ces étudiants, à travers une souscription, sur la plateforme credofunding, accessible via le site www.credofunding.fr

La commune loge les saisonniers dans le lycée

Pleyben — Cet été, la commune a dû trouver, en urgence, un logement pour plusieurs saisonniers. Grâce à un dialogue avec la Région, les jeunes ont pu dormir dans un lycée de la commune.

L'idée

Depuis près de 40 ans, la commune se charge de trouver un logement aux guides de l'association de Sauvegarde du patrimoine religieux en vie (Sprey), qui font visiter l'église Saint-Germain, pendant les mois de juillet et août. Ces dernières années, les saisonniers dormaient au presbytère.

Mais depuis mars 2024, le presbytère est une Maison d'assistantes maternelles. Une bonne nouvelle pour les familles de la commune mais une gêne pour la collectivité locale qui, comme ses voisins, fait face à une pénurie de logements.

Plusieurs solutions ont été envisagées mais elles n'étaient pas viables. « Il a fallu, en urgence, trouver une autre solution », indique Raphaëlle Lucas, secrétaire de la Sprey.

Centralité et sécurité

Les regards se sont alors vite tournés vers un logement de fonction du lycée des métiers du bâtiment et de l'écoconstruction de Pleyben. Celui de l'ancien adjoint au proviseur. Libre depuis la suppression du poste. « Il y a un besoin exprimé par une association importante pour la commune, nous avons un logement libre », résume le proviseur de l'établissement, Alain Flour. Nous serions bien bêtes de ne pas réfléchir collectivement pour trouver une solution. «

Ce dialogue et cette mutualisation permettent aussi de sécuriser les lieux à un moment où les locaux sont vides. « Les saisonniers n'ont aucun rôle dans la sécurité mais une présence physique dans l'établissement durant l'été, ça nous rassure, explique le proviseur. C'est gagnant-gagnant. »

Sentiment confirmé par la Sprey.



Claude Plusquellic, directeur des services de la commune de Pleyben ; Anne Joffin, de la Région Bretagne ; Raphaëlle Lucas, secrétaire de la Sprey ; Loïc Hénaff, élu régional ; Alain Flour, proviseur du lycée des métiers du bâtiment et de l'écoconstruction de Pleyben, et Anne-Marie Georges, secrétaire générale du lycée.

(Photo : Ouest-France)

« Même si ce n'a pas été simple, tout le monde s'est mis en quatre pour mettre à disposition ce logement, souligne Raphaëlle Lucas. Les guides étaient ravis d'autant que le logement, meublé par le lycée, se trouve à mi-chemin entre les supermarchés et l'enclos paroissial. Cela compte lorsqu'on n'a pas de voiture. »

Si la solution trouvée à Pleyben repose sur une concertation locale, le problème de logement pour les saisonniers est général. La Région Bretagne, qui est propriétaire des lycées, le sait. Elle se réjouit de l'initiative menée à Pleyben. « Nous sommes très conscients de la tension qui existe aujourd'hui, partout en Breta-

gne, sur le logement. Et en particulier sur celle qui touche les emplois saisonniers », souligne le conseiller régional de la majorité, Loïc Hénaff. L'idée de reconduire cette solution

La Région s'empare de la problématique

Depuis trois ans, la Région s'est ainsi emparée du sujet et a mené des expérimentations qui ont permis d'accueillir une centaine de saisonniers. Sa solution ? En plus de mettre à disposition les logements de fonction, qui n'ont pas vocation à être utilisés durant les vacances scolaires, la Région en fait de même avec des chambres d'internat.

pour l'été 2025, à Pleyben, est sur la table. « Dans le principe c'est une bonne idée, nous n'avons pas vocation à être propriétaire de logements publics libres », souligne Loïc Hénaff.

« Aujourd'hui, lorsque nous construisons un internat, nous prévoyons qu'il soit accessible, dans le futur, à des saisonniers », poursuit Loïc Hénaff. La réflexion inclut aussi les fermiers de sites. « Lorsque nous fermons un établissement, nous faisons la part belle aux saisonniers dans la reconfiguration des lieux. »

Ouest-France, 2 novembre 2024

Ouest-France, 19 août 2024

« C'est du gagnant-gagnant » : le lycée professionnel de Pleyben a logé des saisonniers l'été dernier

Les questions des logements des saisonniers estivaux posent problème dans de nombreux secteurs. À Pleyben, des guides de la Sprey ont été logés au Lycée professionnel, l'été dernier. Une expérience réussie.



L'expérimentation d'accueil au lycée professionnel de Pleyben s'est très bien passée. De gauche à droite : Claude Plusquellec, Raphaëlle Lucas, Anne Joffre, référente territoire des lycées auprès de la région, Loïc Hénaff, Alain Flour et Anne Marie Georgès, secrétaire générale du lycée.

S'impliquer pour une aide efficace en direction des saisonniers, nombreux en Bretagne en période estivale, c'est l'une des missions de la Région, qui s'investit notamment dans le développement d'aide aux logements. À Pleyben, la collaboration entre cette dernière, la municipalité et le Lycée professionnel des métiers du bâtiment et de l'éco-construction a notamment permis la mise à disposition d'un logement de fonction durant les vacances d'été.

« c'est du gagnant-gagnant »

« le logement du proviseur adjoint se trouve juste au-dessus de nous, l'association étant dans le besoin et les logements étaient vacants ... Cette mutualisation, c'est du gagnant-gagnant et il y aura clairement une réflexion à mener autour du développement de cette pratique. Les légers tracas n'ont même pas entamé l'enthousiasme des

usagers » explique le proviseur du lycée, Alain Flour, à l'heure de recevoir dans son bureau.

C'est dans cet espace qu'on était reçu les cinq guides de l'association Sprey (Sauvegarde du Patrimoine Religieux En Vie) lors de la saison estivale, deux en juillet et trois en août. Leur mission ? « Organiser des visites quotidiennes de l'Enclos paroissiale en direction du public, des touristes. Cela fait 40 ans que la commune accueille des guides, des étudiants majoritairement en Histoire de l'art âgés de 19 à 25 ans », commente Raphaëlle Lucas, élue municipale, membre de l'association Sprey et ancienne guide elle-même.

Des retours positifs

« Les saisonniers étaient logés auparavant au presbytère, mais celui-ci a changé d'activité, une MAM y est en place désormais. Les options dans la commune n'étaient pas nombreuses, il fallait une solution, elle est venue du lycée. Les retours sont en tous cas positifs : les guides étaient à mi-chemin entre leur lieu de travail, le centre-ville et les commerces, sans voiture, ça compte. » précise le directeur général des services de la commune Claude Plusquellec.

« C'est clairement une évidence politique que l'on mène depuis plusieurs années. Les lycées appartiennent à notre entité. Le milieu des saisonniers connaît des tensions, on a souhaité s'emparer du sujet », explique l'élu régional Loïc Hénaff, siégeant également au conseil d'administration du lycée.

« Nous basculons dans le concret avec des coopérations intelligentes »

Loïc Hénaff

L'élu évoque également les exemples du lycée hôtelier de Dinard ou le lycée maritime de Saint-Malo, soit une centaine de saisonniers accueillis, « ainsi que le lycée de Plouhinec, qui a fermé ses portes, a été reconfiguré et a logé 53 saisonniers ».

« Des coopérations intelligentes »

Cette mission fait partie des prérogatives de la Région : « Nous basculons dans le concret avec des coopérations intelligentes comme ici. Cette opportunité en appelle d'autre, comme une réponse aux besoins du territoire », assure Loïc Hénaff. Les guides de la Sprey seront de toute façon les bienvenus à l'été 2025.

Fanny Guyomard fait visiter le calvaire de Plougastel-Daoulas

Plougastel-Daoulas

Visites estivales du calvaire avec Fanny Guyomar

Sur le placître de l'église, se dresse le calvaire taillé dans le kersanton et la pierre ocre de Logona-Daoulas.

Ce calvaire, le dernier en date des grands calvaires bretons, a été érigé en 1598 à la suite de la disparition de la peste, d'où la présence des saints guérisseurs Sébastien et Roch sur l'autel d'offrande.

Fanny Guyomar, licenciée en histoire de l'art à Rennes, est présente depuis le 1^{er} juillet sur le site, du lundi au vendredi de 10 h à 13 h et de 15 h à 18 h, et le dimanche après-midi de 15 à 18 h.

Sous l'égide de l'association Sauvegarde du Patrimoine Religieux en Vie (SPREV), elle racontera, en français ou en anglais, aux visiteurs l'histoire de ce monument pendant le mois de juillet et, selon les demandes, celle de l'église Saint-Pierre.



Fanny Guyomar propose des visites guidées du calvaire, monument emblématique de Plougastel.

PHOTO : OUEST-FRANCE

Un autre guide assurera la visite du calvaire au mois d'août.



Fanny Guyomard est guide de l'association de Sauvegarde du patrimoine religieux en vie au mois de juillet à Plougastel-Daoulas

Comme tous les étés, il est possible de découvrir les secrets du grand calvaire de Plougastel-Daoulas grâce aux guides de la Sprev (Sauvegarde du patrimoine religieux en vie). Jusqu'au lundi 5 août 2024, c'est Fanny Guyomard qui accueille les passants et touristes friands d'histoire. Elle leur fait visiter le calvaire et dévoile ses secrets en français et en anglais. Âgée de 22 ans, l'étudiante en licence d'histoire de l'art y trouve là un bon moyen de conforter son choix professionnel. Elle souhaite, en effet, poursuivre son cursus pour devenir guide-conférencière.

Pratique

Visite du calvaire du lundi au vendredi, de 10 h à 13 h et de 15 h à 18 h et le dimanche, de 15 h à 18 h. Gratuit.

Le Télégramme, 22 juillet 2024

Ouest-France, 10 juillet 2024

Le calvaire de Plougastel-Daoulas a un nouveau guide en août



Cyrille Houenou est le guide du mois d'août auprès du calvaire de Plougastel-Daoulas.

Après avoir effectué une première saison en tant que guide de l'association Sauvegarde du patrimoine religieux en vie (Sprev), à Lamballe (22), en 2023, Cyrille Houenou vient d'arriver à Plougastel-Daoulas. Durant tout le mois d'août 2024, l'étudiant en master Patrimoine à l'université de Lyon 2 dévoilera tous [les secrets du grand calvaire](#) de la commune aux visiteurs qui le souhaitent, tous les jours sauf le samedi, de 10 h à 13 h et de 15 h à 18 h, ainsi que le dimanche, de 15 h à 18 h.

Le Télégramme, 6 août 2024

Plougastel-Daoulas

Étudiant, il fait visiter le calvaire gratuitement

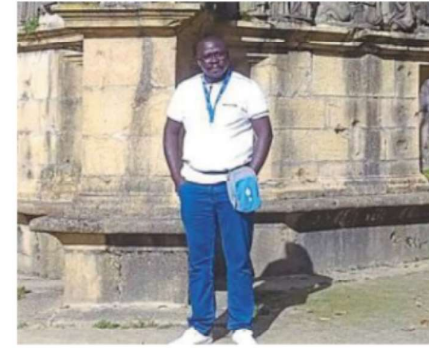
Patrimoine

Étudiant en master à Lyon, Cyrille Houenou rêve de devenir conservateur du patrimoine. Jusqu'au samedi 24 août, c'est lui qui anime les visites guidées du calvaire de Plougastel-Daoulas pour le compte de l'association Sauvegarde du patrimoine religieux en vie (Sprev).

**400 ans d'existence,
« ça mérite bien une visite »**

« Au-delà de ma formation en conservation du patrimoine, cette activité me tient à cœur pour des questions de culture générale, explique-t-il. Ce calvaire a 400 ans d'existence. Cela mérite bien une visite. » Originaire du Bénin, Cyrille Houenou est un admirateur du patrimoine breton. L'an dernier, il avait déjà collaboré avec la Sprev à Lamballe (Côtes-d'Armor), comme guide de la fameuse collégiale Notre-Dame-de-Grande-Puissance.

« Les matières utilisées, en particulier le granite et le kersanton, ainsi que le savoir-faire artistique, font du



Ce passionné de patrimoine breton est le nouveau guide du calvaire. | PHOTO: DR

calvaire de Plougastel-Daoulas un monument remarquable », estime le guide. À la rentrée, l'étudiant sera de retour à Lyon pour continuer sa formation. « Conservateur, c'est le Graal, mais je serai quoi qu'il arrive un acteur du patrimoine. »

Elouan BLAT.

Pratique : visites guidées avec la Sprev jusqu'au 24 août 2024, du lundi au vendredi, de 10 h à 13 h et de 15 h à 18 h. Pas de visites le samedi ni le dimanche matin.

Ouest-France, 15 août 2024

À Pouldreuzic, suivez le guide pour mieux découvrir la chapelle de Penhors



À la chapelle de Penhors, Maria Bocanegra, la nouvelle guide de la Sprey, a été accueillie lundi 15 juillet à la chapelle de Penhors par les élus Philippe Ronarc'h, Michelle Burel et Thierry Arnould.

Pour mieux faire connaître la chapelle de Penhors, la commune de Pouldreuzic renouvelle pour la troisième année consécutive son partenariat avec la Sprey (Sauvegarde du Patrimoine Religieux en Vie) avec, à la clef, des visites guidées cet été.

Maria Bocanegra est la guide présente au mois de juillet. La jeune femme, actuellement étudiante à la Sorbonne Paris a réalisé dans son cursus universitaire des parcours patrimoine et culture.

Le Télégramme,
16 juillet 2024

À Pouldreuzic, jusqu'au 23 août, on se laisse guider à la chapelle de Penhors



Marine Allouveau de Montréal, aux côtés de Thierry Arnould, président de l'association Les Amis de la chapelle de Penhors, renseigne le public sur l'architecture des XIIe et XVe siècles, ex-votos et statuaire.

À quelques mois de sa grande rénovation, la chapelle de N.-D. de Penhors se laisse découvrir tout l'été. Pour une meilleure découverte des lieux, Marine, de la SPREV (Sauvegarde du patrimoine religieux en vie), est présente pour guider les visiteurs. Cela fait trois ans que Pouldreuzic fait appel à la Sprey pour proposer des visites guidées à la chapelle de Penhors. Marine Allouveau de Montréal est la guide à suivre. Cette étudiante en master d'histoire à Brest, vient de soutenir son mémoire sur « les connaissances cartographiques et géographiques des officiers de marine royale dans la seconde moitié du XVIIIe siècle ». « Ici à Penhors où la chapelle sert d'amer aux marins, je trouve ma place », pointe-t-elle.

Une conférence

Mercredi 21 août à 20 h à l'église Saint-Jean-Baptiste de Saint-Jean Trolimon, avec les autres guides de la chapelle de Tronoën, Marine va proposer une conférence « Sur les pas des saints fondateurs de la Bretagne ». Entrée libre.

Pratique

Visite guidée offerte à la chapelle de Penhors, du lundi au vendredi, de 10 h 30 à 12 h 30 et de 15 h à 19 h et le dimanche de 15 h à 19 h.

Le Télégramme, 14 août 2024

Pouldreuzic

Visites guidées des chapelles et soirée patrimoine

Chaque été, les chapelles de Tronoën et Penhors sont ouvertes aux visiteurs. Des visites guidées sont proposées par l'association de Sauvegarde du patrimoine religieux en vie (SPREV).

Ce mois-ci, Marine Allouveau, de Montréal, explique l'architecture, l'icôneographie et la statuaire de Penhors, aux curieux.

La chapelle, exemple majeur du gothique breton de la fin du XIII^e siècle, recèle dans son écrin maritime, une charpente à fermes armoricaines à rosaces remarquable. Les statuaires et rosaces pourraient bientôt bénéficier de restauration.

De lourds travaux de rénovation attendent la chapelle. La fondation du Patrimoine a organisé une campagne de dons, dont l'objectif est de parvenir à 235 000 €, pour un montant total des travaux estimé à 1 150 000 €. Le niveau des restaurations dépendra de la somme atteinte.

Une soirée patrimoine est organisée, mercredi 21 août, à l'église de Saint-Jean-Trolimon, à 20 h. Elle est



En compagnie de Thierry Arnould, Marine Allouveau de Montréal a accompagné les visiteurs du mois d'août à la chapelle de Penhors

PHOTO : OUEST-FRANCE

intitulée « Sur les pas des saints fondateurs de la Bretagne ». Une collation sera servie à l'issue de la soirée.

Ouest-France, 16 août 2024

A Quimper, Sprey vous invite à découvrir les trésors religieux de la ville



Depuis 40 ans, chaque été, les bénévoles de l'association Sauvegarde du patrimoine religieux en vie (Sprey) proposent des visites guidées gratuites et commentées des édifices religieux les plus remarquables de Bretagne. Ces visites, toujours dédiées au culte, sont ouvertes à tous, seul ou en groupe. A Quimper, trois lieux sont au programme.

Tout d'abord, la cathédrale, qui peut être visitée tous les jours jusqu'au 30 août, du lundi au vendredi, de 10h à 12h et de 15h à 18h et le dimanche, de 15h à 18h

La « clé » des lieux sacrés

Depuis deux ans, à l'occasion des 1000 ans de l'église Notre-Dame de Locmaria, le Sprey fait également découvrir l'une des rares églises romanes encore visibles dans le Finistère. Pour rappel, Notre-Dame de Locmaria était autrefois l'église d'une abbaye bénédictine et sa première mention dans un document officiel remonte à 1022. Les guides seront sur place les lundi, mardi, jeudi et vendredi, de 10h à 12h et de 14h à 18h, et le mercredi de 10h à 12h

Enfin, des visites de la chapelle Ty Mamm Doué (Maison de la Mère de Dieu, en breton) sont également possibles en juillet et août, les mercredis et dimanches, de 14h à 18h

Présente dans les cinq départements de la Bretagne historique, la Sprey souhaite contribuer au maintien, au développement et à l'amélioration de la connaissance du patrimoine religieux et culturel de l'Église catholique. Elle s'est donnée comme emblème une « clé », car elle offre un accès au langage sacré des lieux et objets religieux.

Pratique

Renseignements auprès de l'office de tourisme de Quimper, tél. 02 98 53 04 05 ou auprès de Sprey, tél. 06 49 54 06 68.

Maville - Quimper, 11 juillet 2024

4 | Le Télégramme Du mardi 23 juillet 2024.

QUIMPER

Ces jeunes guides font découvrir le patrimoine

Tout savoir sur l'église de Locmaria, la cathédrale Saint-Corentin ou encore la chapelle Ty mamm Doué, c'est possible, grâce aux guides bénévoles Myriam Deubras, Joachim Saliot et Guillaume Breteau.

Les guides font aussi visiter le jardin du Prieuré de Locmaria. Un petit Jardin d'Éden fondé en 1997.

Violaine Broquet

« Le saviez-vous ? L'orgue de l'église de Locmaria appartenait à l'hôpital psychiatrique Gourmelen de Quimper. Il aurait dû être placé au centre, mais il se trouve au fond à droite », raconte Myriam Deubras, l'une des guides du patrimoine de Quimper pour le mois de juillet. Et les trois guides de l'association de Sauvegarde du patrimoine religieux en vie (Sprey) ont encore beaucoup à dire sur cette église, la plus vieille de Quimper. Chaque jour de juillet, et ce jusqu'au 2 août, Myriam Deubras, Joachim Saliot, et Guillaume Breteau sont prêts à accueillir les visiteurs dans trois des édifices emblématiques de la ville : la cathédrale Saint-Corentin, l'église de Locmaria et la chapelle de Ty mamm Doué.

Trois profils très différents pour trois monuments

Ces guides bénévoles, venus d'horizons variés, partagent une passion commune pour le patrimoine et l'histoire. Joachim Saliot, 23 ans, étudiant en histoire, est spécialisé dans le rôle social des institutions religieuses. « Le patrimoine est le plus gros cursus de ma formation, c'est en lien direct. Je vis à Douarnenez et fais des allers-retours en bus », raconte celui qui se documente sans cesse pour transmettre au mieux les secrets des monuments aux touristes. Il aime faire ses visites dans l'ordre chronologique, n'oubliant aucun détail, que ce soit la porte datant du XVI^e siècle ou le prieuré de 1650.

Guillaume Breteau, 19 ans, a quant à lui découvert l'opportunité d'être guide via un mail de sa fac. « Avec deux copains, on a choisi un lieu proche pour pouvoir se voir. Eux ont été sélectionnés pour le Nord-Finistère, mais j'arrive à les voir quelques fois », explique-t-il.

Myriam Deubras, 39 ans, guide pour la deuxième année, apporte une expérience acquise après un cursus littéraire à l'université de Nanterre (92). Et notamment un passage au Centre Pompidou et son Parle-

ment des œuvres. « On a une diversité des profils que je trouve super, avec des gens des quatre coins du monde. Certains viennent juste pour parler d'un sujet qui les passionne et d'autres n'y connaissent rien du tout », souligne-t-elle. « Moi j'adore les gens qui partent de zéro », ajoute Joachim Saliot. Ça tombe bien, ils sont nombreux...

Une autre équipe à partir du 5 août

Ces guides s'adaptent constamment aux besoins des visiteurs avec un enthousiasme contagieux. « C'est surtout un échange avec les gens », résume avec passion Joachim Saliot. Dès le 3 août, une autre équipe de guides rentrera en scène.

Pratique

Visite gratuite. Tous les jours en juillet et août, sauf le samedi et le dimanche matin, de 10 h à 12 h et de 14 h à 18 h. Le samedi après midi, par un membre du comité à la chapelle de Ty mamm Doué.

Le Télégramme, 23 juillet 2024

Ils dévoilent les secrets des églises

Les guides de l'association Sprey proposent des visites de la cathédrale, de l'église de Locmaria et de la chapelle Ty-Mamm Doué.



Joachim Saliot, Guillaume Breteau et Myriam Deubras, guides à la Sprey, devant la cathédrale Saint-Corentin. PHOTO : OUEST-FRANCE

Sauriez-vous reconnaître le visage de Napoléon Bonaparte dans la cathédrale Saint-Corentin ? Ou distinguer les blasons des ducs de Bretagne sur les vitraux ? Comme chaque été, l'association Sauvegarde du patrimoine religieux en vie (Sprey) propose des visites guidées pour découvrir ou redécouvrir la cathédrale Saint-Corentin, l'église de Locmaria et la chapelle Ty-Mamm Doué.

« Toutes les bizarreries »

Gratuites, ces visites sont menées par des guides bénévoles, logés et formés par l'association, en juillet et août. « On présente les mobiliers, les vitraux, toutes les bizarreries, les matériaux utilisés et l'aspect historique : quand et comment ils ont été construits », détaille Joachim Saliot, étudiant en troisième année d'histoire et guide pour la première fois.

La plupart des visites se concentrent sur la cathédrale : les guides de la Sprey y sont présents tous les jours, de 10 h à 12 h et de 14 h à 18 h, sauf le samedi et dimanche matin, ainsi

que les jours de mariages ou d'enterrements. Ils sont aussi à Locmaria le lundi, mardi, jeudi et vendredi, ainsi qu'à Ty Mamm Doué, le mercredi et dimanche après-midi.

Retour dans la cathédrale. Myriam Deubras indique un vitrail représentant la Cène, le dernier repas du Christ. « À votre avis, comment reconnaît-on Judas ? » À son aurole grise ? « C'est ça ! Les gens pensent d'abord que c'est le rouge qui le distingue mais ce n'est pas le cas », explique celle qui suit un master en lettres classiques à Paris Saclay.

Elle est guide à la Sprey pour la deuxième année consécutive. « J'ai appris beaucoup sur la dimension pédagogique : il faut s'adapter au public dans la vulgarisation du savoir pour transmettre au mieux. On a toutes les couches sociales et des gens du monde entier ! »

Les visites, qui s'effectuent sur demande, sont également proposées en anglais, en espagnol et en allemand.

Alexis KOPP.

Ouest-France, 29 juillet 2024

Documents sauvegardés

Le Télégramme

Nom de la source	Dimanche 11 août 2024
Le Télégramme (Bretagne)	Le Télégramme (Bretagne)
Type de source	• p. 10QRUNE
Presse • Journaux	• 471 mots
Périodicité	
Quotidien	
Couverture géographique	
Régionale	
Provenance	
Morlaix, Bretagne, France	



© 2024 Le Télégramme. Tous droits réservés. Le présent document est protégé par les lois et conventions internationales sur le droit d'auteur et son utilisation est régie par ces lois et conventions.



Rencontre avec les guides bénévoles du patrimoine

Trois nouveaux guides bénévoles de la Sprey ont pris, à Quimper, le relais des visites guidées de la cathédrale Saint-Corentin, l'église de Locmaria et de la chapelle Ty Mamm Doué. Rencontre express avec Marion Thibault, Logan Sklarek et Jocelyn Herbert.

Marion, vous avez 22 ans, vous êtes originaire de Saône-et-Loire, étudiez l'histoire de l'art à la Sorbonne : votre job d'été ici a évidemment un lien ?

« Évidemment. J'aimerais bien devenir guide conférencière et développer une activité de médiation culturelle. Mon bénévolat à la Sprey (association Sauvegarde du patrimoine religieux en vie) m'offre une première expérience professionnelle en prise avec la réalité : placer ma voix et être confrontée à un auditoire. L'une des plus grosses difficultés, c'est justement de parvenir à s'adapter à cet auditoire qui est souvent constitué d'un public hétérogène. L'autre difficulté, c'est de choisir ce que l'on va dire en vingt à trente minutes, tellement il y a d'informations. »

Logan, vous êtes en master?2 de création numérique à Rennes, avez 23 ans et venez aussi de Bourgogne. Mais qu'est-ce que vous faites là ?

« Une amie m'a fait découvrir ce job d'été. J'aime beaucoup visiter le patri-

moine architectural, religieux ou pas. L'expérience de guide bénévole ne peut m'être qu'enrichissante. Ce qui m'impressionne à Quimper, c'est le poids de l'identité culturelle. Par exemple, j'ai vu pour la première fois l'autre soir place Saint-Corentin des danseuses en costume traditionnel. Vêtements, manière de danser, dynamique du groupe : vraiment très fort ! »

Jocelyn, vous, vous êtes l'historien du trio, en master?1 de médiéval à Poitiers. Vous êtes emballé par le patrimoine quimpérois ?

« Je suis guide bénévole pour la troisième année. Je trouve que le patrimoine quimpérois est très impressionnant par rapport à celui de Quimperlé ou Batz-sur-Mer, où j'ai aussi travaillé. La chapelle de Ty Mamm Doue me plaît beaucoup. Elle présente notamment un mobilier magnifique. Dans la cathédrale, j'apprécie beaucoup la mosaïque du mémorial de 1918. »

Comment êtes-vous accueillis à Quimper ?

Marion Thibault, Logan Sklarek et Jocelyn Herbert (absent sur la photo) sont les trois bénévoles assurant les visites guidées de la cathédrale Saint-Corentin de l'église de Locmaria et la chapelle Ty Mamm Doué en août.

« Nous proposons bénévolement des visites guidées de trois sites religieux jusqu'au 30 août. Nous sommes hébergés gratuitement au presbytère Saint-Mathieu. Notre transport pour rejoindre Quimper a été pris en charge par la Sprey. Ce job est aussi une occasion de découvrir la ville et la région. »

Pratique

Les guides de la Sprey vous attendent devant les sites à toute heure de la journée. Contact possible via l'office de tourisme par téléphone au 02 98 53 04 05.

Étudiants durant l'année, guides le temps d'un été

Logan, Marion et Jocelyne sont étudiants en master et sont tous les trois guides pour la Sprey. Ils font visiter bénévolement la cathédrale Saint-Corentin, l'église de Locmaria et la chapelle Ty-Mamm Doué.

Rencontre

Comme chaque été, les guides de l'association Sprey (Sauvegarde du patrimoine religieux en vie) proposent gratuitement et sans rendez-vous des visites guidées. L'association agit sur les lieux de culte, durant les mois de juillet et août. La relève d'août est installée dans la ville depuis plus de deux semaines. Les guides d'été sont tous les trois étudiants et bénévoles.

Des visites personnalisées

Les visites proposées sont très libres, que ce soit dans le temps ou les sujets abordés. « Ça dépend des gens, leur nombre, leur âge et le temps qu'ils ont », explique Marion Thibault, 22 ans. Généralement, une visite dure 15-20 minutes. Les trois guides proposent des visites aussi en fonction de ce qu'ils aiment. Chacun ses sensibilités !

Marion et Jocelyne sont en étude d'histoire de l'art et veulent faire de la médiation du patrimoine, leur métier : « Moi je propose un parcours autour des saints bretons de la cathédrale : c'est un parcours historique, architectural et religieux », explique celle qui a fait un stage à la Pentecôte sur le métier de guide.

Expliquer de manière plus ludique

Logan Sklarek, 23 ans, a fait une licence d'art plastique et un master de création numérique. Il a rejoint l'association assez tard et n'est pas formé en histoire des arts : « Je vais expliquer des choses de manière plus ludique, parler avec des mots plus simples. C'est aussi pour ça que j'aime bien avoir des enfants, je leur raconte les contes et les mythes... » Son but : travailler dans l'illustration ou le character designer



Logan Sklarek, Marion Thibault et Jocelyne Herbert sont guides pour la Sprey durant le mois d'août.

PHOTO : OUEST-FRANCE

(la création de personnage pour le milieu de l'animation ou des jeux vidéo). « Cette expérience me permet aussi d'en apprendre plus sur les édifices. Ça me permet de collecter des données pour ma bibliothèque d'images. C'est un métier qui demande de faire beaucoup de recherches sur les endroits et les univers. »

« On aurait de quoi faire une visite de 4 h »

Ils sont les trois seuls guides de Quimper pour août : « On a de la chance de bien s'entendre donc on a choisi de s'organiser plus librement, entre nous », explique Logan Sklarek. Ils peuvent donc se répartir le travail comme ils l'entendent :

« Logan aime plus la cathédrale donc il est plus resté sur cet édifice-là, nous, on tourne un peu tous les deux », détaille Marion Thibault. Les deux sont amis de lycée, c'est par elle que Logan Sklarek a découvert la Sprey. Pour tous les deux, c'est une première.

Jocelyne Herbert, lui, a 22 ans et vient de Poitiers (Vienne), c'est sa troisième année à la Sprey. « Ma prof en avait notamment parlé pour l'apprentissage de la médiation culturelle. » Pourtant, c'est la première fois qu'il est confronté à un bâtiment aussi important que la cathédrale : « Elle est très impressionnante ; avant j'étais sur des petits édifices, là il y a plus de choses à dire, on peut aller sur des visites qui vont de

30 minutes à 1 h. » Et pour se former à ces visites, deux jours de séminaire et une multitude de lectures sont au programme : « On aurait de quoi faire une visite de 4 h si les gens voulaient. Mais on sait bien que non », lance Marion Thibault dans un éclat de rire.

Horaires des visites : Cathédrale Saint-Corentin ; du lundi au vendredi, de 10 h à 12 h et de 14 h à 18 h, dimanche, de 14 h à 18 h. Église Locmaria ; du lundi au vendredi de 10 h à 12 h et de 14 h à 18 h ; mercredi matin seulement. Chapelle Ty Mamm Doué ; le mercredi de 14 h à 18 h et le dimanche de 14 h à 18 h.

Alix OSTIAN.

Ouest-France, 21 août 2024

Ces étudiantes font visiter le patrimoine religieux

Ouest-France, 17 juillet 2024

En juillet, Élodie Kerrien et Mélinda Cann, bénévoles de l'association Sauvegarde du patrimoine religieux en vie (SPREV), offrent des visites de l'abbatiale Sainte-Croix et de l'église Notre-Dame.

Comme chaque été, l'association Sauvegarde du patrimoine religieux en vie (SPREV) propose des visites gratuites de l'abbatiale Sainte-Croix et de l'église Notre-Dame. Élodie Kerrien et Mélinda Cann, étudiantes en histoire, se sont proposées comme bénévoles pour faire découvrir ces deux édifices emblématiques de la ville.

Visites gratuites et adaptables

Élodie Kerrien est bénévole pour la troisième année consécutive auprès de l'association. Elle a déjà passé un mois à la chapelle Saint-Michel de Douarnenez et à l'enclos paroissial de Sizun.

Elle envisage de devenir guide professionnelle. « J'adore répondre aux questions des enfants et surtout recevoir les retours des visiteurs. Ils nous disent que sans nous, ils n'auraient pas pu découvrir tout ça et ça fait très plaisir », s'enthousias-



Élodie Kerrien et Mélinda Cann offrent des visites de l'abbatiale Sainte-Croix et de l'église Notre-Dame pendant tout le mois de juillet.

PHOTO : OUEST-FRANCE

me-t-elle.

Les visites de l'église abbatiale

romane, construite au XI^e siècle, durent une vingtaine de minutes mais

restent adaptables selon les envies des visiteurs.

Élodie Kerrien et Mélinda Cann ont été formées par Michel Balanant, membre de la SPREV et père du député finistérien. « Il nous a donné de la documentation et nous a présenté l'édifice quand nous sommes arrivées », raconte Mélinda.

Grâce à lui, les deux guides ne manquent pas d'anecdotes sur le monument. « Ce que je préfère, c'est présenter la crypte et le gisant de Saint-Gurloès, explique Élodie. Il soignerait les maux de dos et de tête quand on passe en dessous et j'aime inviter les visiteurs à le faire ».

Du lundi au vendredi, de 10 h à 13 h et de 15 h à 18 h 30, et le dimanche après-midi de 15 h à 18 h 30, visite de l'abbatiale de Sainte-Croix. Visite de l'église Notre-Dame les mercredis et vendredis après-midi de 15 h à 18 h 30.

Lison LE GLOAN.

Quimperlé en bref

Alexy et Apolline vous guident dans les églises Sainte-Croix et Notre-Dame

Deux nouveaux guides de l'association Sauvegarde du patrimoine religieux en vie, SpreV, sont arrivés pour accueillir les visiteurs à l'abbatiale Sainte-Croix et à l'église Notre-Dame-de-L'Assomption. Il s'agit d'Alexy Aubry et Apolline Destrebecq.

Alexy Aubry est étudiant et vient de terminer sa première année de master en médiation du patrimoine à Rennes. C'est la première fois qu'il vient à Quimperlé pour être guide de la SpreV et a connu l'association grâce à un camarade de classe. « Je fais des études pour devenir guide conférencier. J'aime la diversité des groupes que l'on peut avoir, leur faire comprendre l'édifice. »

Apolline Destrebecq termine un master 2 en littérature française et comparée à Nantes. L'an passé, elle a déjà assuré une mission pour la SpreV, dans les Côtes-d'Armor. Elle aime « beaucoup transmettre, même si je ne me dirige pas vers l'enseignement. J'aime les échanges et partager. Sainte-Croix se caractérise par son architecture



Alexy Aubry et Apolline Destrebecq sont les deux nouveaux guides de la SpreV à Sainte-Croix et Notre-Dame.

PHOTO : OUEST-FRANCE

romane, elle a une forme atypique et nous montrons aux visiteurs, des pièces insolites comme la crypte et la sacristie ».

Pratique : Visites de Sainte-Croix, du

lundi au vendredi de 10 h à 13 h et de 15 h à 18 h 30, le dimanche, de 15 h à 18 h 30 ; visites de Notre-Dame, les mercredis et vendredis, de 15 h à 18 h 30. Gratuit, participation libre.

Ouest-France, 10 août 2024

À Quimperlé, des visites à la demande de l'abbatiale avec de jeunes guides

Chaque été, de jeunes guides bretons font visiter les églises de la ville à l'invitation de l'association Histoire et Patrimoine de Kemperle (HPK). Le binôme du mois d'août vient de prendre ses fonctions.



Les deux guides, Apolline et Alexy, dans la sacristie, habituellement fermée : « Les visiteurs se sentent privilégiés de pouvoir y accéder le temps d'une visite. » (Le Télégramme/Gaëlle Derrien)

Au début de l'été, Ils ne connaissaient les lieux que depuis quelques jours, pourtant, Apolline Destrebecq, 24 ans, et Alexy Aubry, 22 ans, ont très vite été à l'aise dans leur rôle de guides de l'abbatiale Sainte-Croix, autour de laquelle Quimperlé a été bâtie. « L'édifice est atypique et très riche au niveau architectural comme par son histoire », s'enthousiasment les deux étudiants qui accueillent le

public et assurent des visites à la demande tout au long du mois d'août. Avant de prendre leurs fonctions, ils ont pu se plonger dans la documentation fournie par la SPREV (Sauvegarde du patrimoine religieux en vie), l'association qui forme les guides et les met en relation avec les demandeurs. À partir de ces informations exhaustives et de leurs propres centres d'intérêt, chacun d'eux a bâti sa propre visite. « Michel Balanant, notre référent à l'association Histoire et patrimoine de kemperle, nous laisse une grande liberté à ce niveau », affirment-ils d'une seule voix. Et, s'ils adaptent le parcours et leurs commentaires à la nature des groupes de visiteurs et à leurs demandes particulières, chacun y appose sa griffe.

Apolline (pour qui c'est la deuxième expérience au sein de la SPREV), titulaire d'un tout récent Master en lettres modernes, choisit souvent l'angle littéraire pour éclairer sa visite. « Stendhal et Flaubert évoquent l'abbatiale dans leur carnet de voyage ». Elle offre aussi une attention particulière à l'autel « aux motifs majestueux, offert par l'impératrice Eugénie ». Tandis que pour Alexy, licencié en Histoire, le « clou du spectacle » se situe au niveau de l'impressionnante crypte, des gisants et des cavités censées soigner certains maux, dont les troubles psychiques.

Pratique :

Visite à la demande de l'abbatiale Sainte-Croix, rue de la Paix à Quimperlé.

Durée : environ 20 minutes. Les guides sont présents du lundi au vendredi de 10h à 13h et de 15h à 18h30, et le dimanche de 15h à 18h30. Les mercredis et vendredis, de 15h à 18h30, l'un d'eux assure aussi la visite de l'église Notre Dame, place Saint Michel.

Gratuit

Le Télégramme, 19 août 2024

À Saint-Pol-de-Léon, les guides de la Sprev font visiter la cathédrale cet été



Elsa Delmon et Maël Massiot, étudiants à Bordeaux, proposent des visites commentées de la cathédrale.

Arrivées ce week-end et après une formation dispensée par Sylvie Thobaty, les deux guides de la Sprev (Sauvegarde du patrimoine religieux en vie) sont à pied d'œuvre pour guider, jusqu'à la mi-août, les visiteurs à la découverte de la cathédrale Saint Paul Aurélien. Maël Massiot et Elsa Delmon, tous deux étudiants à Bordeaux se tiennent à disposition pour des parcours commentés dans l'édifice, en individuel ou par petits groupes, lundi, mercredi, jeudi et vendredi de 10 h 30 à 13 h et de 14 h 30 à 18 h 30, mardi et dimanche de 14 h 30 à 18 h 30.

Le Télégramme, 16 juillet 2024

Ouest-France, 19 juillet 2024

Saint-Pol-de-Léon

Sprev

Deux guides de la Sprev (Sauvegarde du patrimoine religieux en vie) sont mobilisés pour accompagner les visiteurs lors de leur découverte de la cathédrale Saint-Paul-Aurélien. Maël Massiot et Elsa Delmon, se tiennent à disposition pour des parcours commentés. Lundi, mercredi, jeudi et vendredi de 10 h 30 à 13 h et de 14 h 30 à 18 h 30, mardi et dimanche de 14 h 30 à 18 h 30.

Ouest-France, 12 août 2024

Saint-Pol-de-Léon

Des guides font visiter la cathédrale



Les deux guides avec des visiteurs.

| PHOTO : OUEST-FRANCE

Deux nouvelles guides de la Sprev (Sauvegarde du Patrimoine Religieux en vie) ont pris leurs fonctions lundi 5 août pour guider les vacanciers, en journée dans la cathédrale.

Camille Guéguen, étudiante bibliothécaire à Rennes qui a déjà officié comme guide au Folgoët et à Batsur-Mer, et Cassia Carré, titulaire

d'une double licence d'histoire de l'art et d'archéologie et de Lettres modernes à Grenoble se tiennent à disposition des visiteurs de 10 h 30 à 12 h 30 et de 14 h 30 à 18 h 30, à l'exception du mardi matin, samedi matin et dimanche matin.

Deux nouvelles guides de la Sprey sont à pied d'œuvre à la cathédrale de Saint-Pol-de-Léon



Camille Guéguen et Cassia Carré, à gauche et à droite, ont pris leurs fonctions comme guider dans la cathédrale.

Deux nouvelles guides de la Sprey (Sauvegarde du patrimoine religieux en vie) ont pris leurs fonctions lundi 5 août 2024 pour guider les vacanciers en août, en journée dans la cathédrale. Camille Guéguen, étudiante bibliothécaire à Rennes, a déjà officié comme guide au Folgoët et à Batz-sur-Mer, et Cassia Carré, titulaire d'une double licence d'histoire de l'art et d'archéologie et de Lettres modernes à Grenoble, se tiennent à disposition des visiteurs, de 10 h 30 à 12 h 30 et de 14 h 30 à 18 h 30, à l'exception du mardi matin, samedi matin et dimanche matin.

À Saint-Ségal, un jeune guide propose des visites gratuites de la chapelle Saint-Sébastien



De gauche à droite : Gérard Knipillaire, élu de Saint-Ségal chargé du patrimoine, Owen Arrivé, guide de la Sprey, et Shaënna Valentine et Lou-Anne Nalet, guides à Pleyben.

Des visites guidées de la [chapelle Saint-Sébastien, à Saint-Ségal](#), sont proposées jusqu'au 23 août 2024. Owen Arrivé, guide de l'association Sprey (Sauvegarde du patrimoine religieux en vie) est arrivé ce mardi 6 août pour faire découvrir aux visiteurs les richesses de la chapelle du XVI^e siècle, remarquable pour ses retables polychromes, son portail monumental et son calvaire.

Le Télégramme, 7 août 2024

À Saint-Ségal, 80 personnes à la soirée patrimoine de la chapelle Saint-Sébastien

Mercredi, une soirée patrimoine a animé la chapelle Saint-Sébastien avec des contes et mythes bretons.



80 personnes ont apprécié la soirée organisée à la chapelle Saint-Sébastien par les guides de la Sprey, mercredi 14 août 2024, à Saint-Ségal.

À l'initiative des guides de la Sprey, une soirée patrimoine était organisée à la chapelle Saint-Sébastien de Saint-Ségal, mercredi 14 août 2024. Au programme ? Des histoires et des contes bretons pour un voyage à travers les mythes de Bretagne. Après un mot d'accueil du conseiller délégué au patrimoine Gérard Knipillaire, tour à tour, Owen Arrivé, guide à Saint-Sébastien, Shaënna Valentine et Lou-Anne Nalet, guides à Pleyben, et Stephen Verven, guide à Brasparts, ont enchaîné les légendes bretonnes.

Locaux et touristes dans l'audience

80 personnes avaient pris place dans la chapelle, des Saint-ségalais bien sûr et quelques touristes ravis de découvrir les trésors de Saint-Sébastien et de profiter d'une visite guidée. Tous ont ensuite apprécié les crêpes et le cidre offert par les organisateurs dans la longère voisine.

Le Télégramme, 16 août 2024

Les guides de la Sprey à pied d'œuvre à Saint-Thégonnec Loc-Éguiner



Depuis le lundi 8 juillet 2024, deux guides de la Sprey (Sauvegarde du patrimoine religieux en vie) sont en poste au pied de l'enclos paroissial de Saint-Thégonnec Loc-Eguiner. Les deux jeunes filles ont été formées le matin par Yvon Abiven, maire honoraire. Ce dernier a expliqué avec beaucoup de passion l'histoire de cet enclos et de l'incendie survenu le 8 juin 1998 qui avait partiellement détruit l'église. Cette dernière avait été fermée durant quatre longues années.

Originaire d'Alsace, Clémence Boll, 23 ans, est étudiante en histoire de l'art à Strasbourg. L'été dernier, elle était déjà guide Sprey à Pleyben. Pour Clara Charlut, 19 ans, qui réside à Langolen, c'est une première expérience. Elle est en seconde année d'histoire de l'art à l'UBO de Quimper. Les deux jeunes filles vont guider (gratuitement) les visiteurs et seront en poste jusqu'au 2 août. Elles envisagent également de mettre sur pied une soirée « patrimoine »

Pratique

Présence du lundi au vendredi de 10 h à 13 h et de 14 h 30 à 18 h, le dimanche de 14 h 30 à 18 h, absentes le 14 juillet

Le Télégramme, 11 juillet 2024

Saint-Thégonnec-Loc-Eguiner

Il y a des visites guidées, tout l'été, de l'enclos paroissial

Chaque année, des nouveaux guides de la Sprey (Sauvegarde du Patrimoine Religieux en Vie) proposent de découvrir gratuitement l'enclos paroissial, l'église et son histoire. Cet été, ce sont deux jeunes femmes, Clara Charlut, 19 ans et Clémence Boll qui guideront les visiteurs tous les jours, de 9 h à 13 h et de 14 h 30 à 18 h, sauf le samedi et dimanche matin.

Toutes les deux sont étudiantes en histoire de l'art, Clémence Boll à Strasbourg et Clara Charlut à Quimper. La première est alsacienne et c'est la seconde année qu'elle est guide de la Sprey. « **L'année dernière, j'étais à Pleyben pour les visites et j'ai découvert l'enclos de la commune comme ça. J'ai postulé pour être ici et approfondir ma connaissance de cet enclos assez complet et faire découvrir son histoire, ses particularités, aux nombreux visiteurs de passage pendant la saison touristique.** »

Clara Charlut découvre pour la première fois le métier de guide. « **Je suis bretonne et je connais l'histoire des**



Les guides de la Sprey, Clara Charlut et Clémence Boll, sont arrivées pour les visites guidées de l'enclos paroissial de la commune.

| PHOTO : OUEST-FRANCE

enclos, mais je voulais être ici car je trouve l'endroit trop beau ! », sourit la jeune femme.

Une soirée à thème sera proposée autour de l'histoire du monument à la fin du mois de juillet par les deux guides.

Ouest-France, 12 juillet 2024

Tourisme à Saint-Thégonnec - Loc-Éguiner : départ des guides de la Sprey

Le Télégramme,
8 août 2024



Clémence et Clara ont été reçues, vendredi matin, à la mairie par les élus dont Patrick Le Merrer, adjoint au tourisme (second à partir de la droite) en présence de membres de la paroisse.

Durant le mois de juillet, Clémence Boll, de Strasbourg, et Clara Charlut, de Langolen (29), ont été guides de la Sprey et ont assuré des visites commentées de l'enclos paroissial à destination des touristes de passage. Elles ont terminé leur mission vendredi 2 août 2024 par une soirée du patrimoine à l'église et elles ont été reçues à la mairie par les élus pour un pot de remerciement en présence de membres de la paroisse. Elles ont reçu un ouvrage « naissance et renaissance d'un enclos ». Elles garderont de leur séjour un excellent souvenir, l'accueil de la part de la paroisse et des élus a été particulièrement chaleureux.

En raison d'une météo capricieuse, les touristes n'ont pas afflué mais elles ont, toutefois, effectué quelques visites en anglais.

Clémence et Clara confient « Assurer la fonction de guide de la Sprey a été une superbe expérience et avoir été affectées à l'enclos paroissial de Saint-Thégonnec a été la cerise sur le gâteau ».

Le Télégramme, 5 août 2024



Commana

L'enclos paroissial se visite avec la Sprey



Alexane Caron, guide de la Sprey, assure les visites gratuites de l'enclos paroissial pendant tout l'été.

PHOTO : OUEST-FRANCE

La jeune guide de la Sprey (Sauvegarde du patrimoine en vie), Alexane Caron, se réjouit de faire visiter l'enclos paroissial et l'église Saint-Derrien tout l'été aux visiteurs de passage. Cette étudiante en Master, à Rennes, se passionne pour l'histoire des enclos paroissiaux. « C'est ma seconde année comme guide. J'aime les enclos et j'aime partager, avec les gens de passage, les histoires liées au lieu, à leur construction, aux détails de l'architecture. J'adapte ma visite selon les personnes, qui posent plus ou moins de questions. L'église Saint-Derrien, édifiée en 1592, possède un porche sud

remarquable par sa richesse. À l'intérieur, on retrouve des statues anciennes et le retable de Sainte-Anne qui est considéré comme l'un des plus beaux de Bretagne. Le lieu est magnifique et les visiteurs assez nombreux, ce qui est une bonne surprise pour moi », sourit la guide.

À voir également, l'exposition sur le lin dans l'ossuaire qui raconte la renaissance de la plante et la richesse qu'elle a apportée dans les monts d'Arrée et qui a permis de bâtir fontaines, calvaires, kanndis et église.

Visites gratuites lundi, mercredi et jeudi, de 10 h 30 à 13 h et de 14 h à 18 h. Le dimanche, de 14 h 30 à 18 h.

« Donner des clés pour décrypter » : à Commana, des visites guidées de l'enclos paroissial organisées jusqu'au 14 août

Deux guides de l'association patrimoniale « Sprey » organisent des visites commentées de l'enclos paroissial de Commana jusqu'au 14 août.



À Commana, Alexane Caron, guide bénévole à la Sprey cet été, fait visiter l'enclos paroissial jusqu'au 14 août prochain.

Depuis quarante ans, en juillet et août, une équipe de bénévoles de l'association Sauvegarde du patrimoine religieux en vie (Sprey) assure la visite des édifices religieux de la région. À Commana, l'une des 31 destinations proposées par l'association, deux guides se relaient : Alexane Caron, étudiante en histoire et Morgane Belhadi, en reconversion dans les métiers de la médiation. Toutes deux se tiennent bénévolement à la disposition des visiteurs les lundis, mercredis, jeudis et dimanches, jusqu'au 14 août. « On m'avait dit qu'à Commana les visiteurs étaient peu nombreux mais il y a du monde. Le flot est continu », s'enthousiasme Alexane. « Par ses dorures le retable Sainte Anne attire tous les regards, poursuit-elle. Je donne aux gens des clés pour qu'ils puissent décrypter ce qu'ils voient et comprennent l'histoire et le lien de l'endroit avec toute la région. »

Le Télégramme, 29 juillet 2024

Les guides de la Sprey à pied d'œuvre à Sizun



Les guides de la Sprey en compagnie de Nicole Crenn, adjointe à la mairie, Dan Roux et Mme Charles, de l'association des Enclos.

Pour tout l'été, deux bénévoles de la Sprey (Sauvegarde du patrimoine religieux) sont en poste aux enclos de Sizun, Commana et Locmélard. Morgane Belhadl, en reconversion pour devenir guide, habite à Paris et Alexane Caron est en master d'histoire à Rennes. Elles ont été formées par les bénévoles de l'association des Enclos. Les visites sont gratuites. Elles se tiennent à Sizun, du 15 juillet au 14 août, du lundi au vendredi, de 10 h 30 à 14 h 30, et le dimanche; de 14 h 30 à 18 h ; à Locmélard, du 15 juillet au 14 août, le mardi et vendredi, de 14 h 30 à 18 h et à Commana du 15 juillet au 14 août le lundi, mercredi et le jeudi, de 10 h 30 à 13 h et de 14 h 30 à 18 h et le dimanche de 14 h 30 à 18 h.

Le Télégramme, 17 juillet 2024

Les guides de la Sprey proposent des visites de l'enclos de Locmélard



Morgane et Alexane entre Nicole Beuzit, adjointe à la mairie, et Marie-Françoise Guéguen, bénévole. (Photo mairie de Locmélard)

Jusqu'au 15 août 2024, Morgane et Alexane, guides de la Sprey (Sauvegarde du patrimoine religieux en vie) proposent des visites de l'enclos de Locmélard les mardi et vendredi après-midi. Henri Thérin, historien et ancien maire de Locmélard, a partagé avec elles, sa bonne connaissance de l'édifice classé et leur a montré ses richesses.

Morgane et Alexane ont déjà rencontré les autres guides du secteur et découvert les enclos voisins.

Pratique

Visites guidées, mardi et vendredi après-midi, de 14 h 30 à 18 h 30.

Le Télégramme, 28 juillet 2024

Sizun

Visites guidées de l'enclos paroissial

Comme chaque été la Sauvegarde du patrimoine religieux en vie (Sprev), organise des visites guidées gratuites des enclos paroissiaux. Étudiants ou passionnés, les guides de la Sprev proposent bénévolement des visites, d'une durée variable de 30 min à 1 h. Des visites sont possibles, jusqu'au 14 août.

« Il suffit de venir spontanément sans réserver, il n'y a pas d'horaires fixes », invitent en cœur les nouvelles recrues de l'année, Morgane Belhadi et Alexiane Caron. La première est communicante issue de Paris, tandis que la seconde, est étudiant en histoire à Rennes. Les deux sont passionnés de patrimoines : « On n'est pas payés mais c'est un peu comme faire un stage pour apprendre ce métier et profiter pleinement de ces décors », expliquent-ils humblement.

Des influences propres à la culture bretonne

Au-delà de l'Enclos de Saint Suliau, elles font visiter ceux de Locmélard et de Commana. « Je ne suis pas déçue d'avoir choisi de faire visiter l'église de Sizun. Les retables baroques qu'elle arbore me fascinent et j'adore les présenter aux visiteurs en en racontant chaque détail », clame Morgane Belhadi.

Alexiane Caron, quant à lui, guide l'été dernier aux enclos de Lannion, dit « préférer son arche monumentale et son ossuaire ».

« Ce qui est très spécifique aux enclos d'ici, c'est l'association entre des influences extérieures religieuses



Morgane Belhadi et Alexiane Caron font visiter les enclos paroissiaux de Sizun, Locmélard et Commana, tous les jours, jusqu'au 14 août. | PHOTO : OUEST-FRANCE

et artistiques et les influences propres à la culture bretonne et locale », assurent les guides d'une seule voix. « Chaque enclos a ses petits plus et c'est intéressant d'en visiter plusieurs pour comparer. »

À noter que la Sprev est une association ouverte à tous, au-delà des différentes croyances religieuses, et qu'il est possible d'adhérer à l'association.

Jusqu'au 14 août, du lundi au vendredi, de 10 h 30 à 13 h et de 14 h 30 à 18 h, dimanche, de 14 h 30 à 18 h, visites de l'enclos Paroissial de Saint-Suliau à Sizun.

LOCMÉLAR Les guides de la Sprev proposent des visites de l'enclos



Morgane et Alexane entre Nicole Beuzit, adjointe à la mairie, et Marie-Françoise Guéguen, bénévole. Photo mairie de Locmélard

● Jusqu'au 15 août, Morgane et Alexane, guides de la Sprev (Sauvegarde du patrimoine religieux en vie) proposent des visites de l'enclos de Locmélard les mardi et vendredi après-midi. Henri Thérin, historien et ancien maire de Locmélard, a partagé avec elles, sa bonne connaissance de l'édifice

classé et leur a montré ses richesses.

Morgane et Alexane ont déjà rencontré les autres guides du secteur et découvert les enclos voisins.

Pratique

Visites guidées, mardi et vendredi après-midi, de 14 h 30 à 18 h 30.

Le Télégramme, 28 juillet 2024

Le pardon de Locmélar a réuni de nombreux fidèles dimanche

Le Télégramme,
Journées d'Octobre de la SPREV
9 octobre 2024



Dimanche 6 octobre, le pardon de Locmélar a réuni de nombreux fidèles. (Photo Mairie de Locmélar)

Le pardon de Locmélar s'est déroulé dimanche 6 octobre 2024. À cette occasion, un groupe de guides de la SpreV (Sauvegarde du patrimoine religieux en vie) était présent. Morgane et Alexane, ont passé un mois à Sizun, Commana et Locmélar cet été. Avec une trentaine d'autres guides, elles participaient à un stage de deux jours à Saint-Jacques en Guiclan. Avant la messe, dimanche, Morgane a présenté l'église et l'enclos de Locmélar à ses collègues.

La procession a mené les personnes de la fontaine jusqu'à l'église pour la messe célébrée par le prêtre Pierre Cloarec, assisté d'Antoine Fortin, diacre. L'église a accueilli de nombreux visiteurs. Les chants étaient accompagnés par un organiste et un guitariste.

Bénédictio d'une bannière

A la fin de la messe, Antoine Fortin a expliqué les fonctions de la SpreV et a présenté Floriane Piro, qui lui succède au poste de responsable des guides. La bannière de saint Mélar, brodée par les Tisseurs de Liens, a été bénie en fin de messe. Après celle-ci, les participants se sont retrouvés au Melardit pour le verre de l'amitié

Étudiants, ils deviennent guides durant l'été



Auryane Fréaud-Béarnais fait découvrir le calvaire de Tronoën à deux couples de visiteurs venus de Nantes (Loire-Atlantique) et du Loir-et-Cher. | PHOTO : OUEST FRANCE

Auryane Fréaud-Béarnais est en seconde année d'histoire de l'art et a souhaité, pendant ce mois de juillet, devenir guide bénévole au sein de la Sprey (Sauvegarde du patrimoine religieux en vie).

« Je n'ai pas la science infuse », confie-t-elle aux deux couples de touristes qui entament la visite du calvaire en sa compagnie. Pour autant, la jeune étudiante de 20 ans, originaire du sud de la France, a potassé son affaire et répond, souriante, aux questions des visiteurs curieux de découvrir le « fameux site de Tronoën ».

Un « intérêt pour l'histoire médiévale »

En compagnie d'Hans Destouches qui est en licence d'histoire, Auryane Fréaud-Béarnais consacre une partie de son été à la visite commentée du calvaire et de la chapelle. Armés d'un bâton qui aurait pu être celui d'un pèlerin, les deux étudiants prennent en charge, gratuitement, les personnes souhaitant mieux connaître les arcanes du calvaire et de la chapelle. « Je suis particulièrement sensible à la statuaire dans la chapelle et éga-

lement à la richesse symbolique du calvaire », indique Hans Destouches, qui est tourangeau. Il aime « cette expérience » en lien avec ses études et son « intérêt pour l'histoire médiévale ». Son souhait serait « de devenir professeur après mes études ».

Présents jusqu'à la fin juillet

Auryane Fréaud-Béarnais, quant à elle, poursuit son tour du calvaire de manière chronologique, du premier niveau pour poursuivre ensuite vers le haut. « Sous la croix du Christ, vous pouvez distinguer trois anges hémato-phores, ce qui signifie qu'ils recueillent le sang dans quatre calices », précise la guide.

Les deux jeunes étudiants seront présents sur le site jusqu'à fin juillet et seront relayés par deux autres guides au mois d'août. « Parfois, on nous gratifie d'un pourboire mais les remerciements et les sourires nous suffisent », affirment-ils.

Pratique : Visites calvaire et chapelle à 10 h 30, 12 h 30, 14 h 30 et 18 h 30. Tous les jours sauf le samedi et le dimanche matin.

À Saint-Jean-Trolimon, les guides de la Sprey sont arrivés sur le site de Tronoën

Le Télégramme,
21 juillet 2024



Auryane Fréaud-Béarnais (20 ans) et Hans Destouches (21 ans) sont les deux guides étudiants missionnés par la Sprey au mois de juillet pour les visites commentées gratuites du site de Tronoën.

À Saint-Jean-Trolimon, les visites guidées du site de Tronoën, dont les travaux de rénovation sont terminés, ont commencé depuis le 13 juillet. La première équipe de guides mise à disposition gratuitement par la Sprey (Sauvegarde du patrimoine religieux en vie) est constituée de Hans Destouches, 21 ans, et de Auryane Fréaud-Béarnais, 20 ans. Le premier est étudiant à Tours, en master d'histoire et culture européenne. « J'aime beaucoup le patrimoine breton et religieux, c'est pour ça que j'ai choisi de venir à Tronoën, explique-t-il. Transmettre ce savoir à des gens est une grande satisfaction pour moi. » La seconde vient d'Agen et poursuit des études d'histoire de l'art à Bordeaux. « Je ne connaissais pas la Bretagne ni ce site, mais je suis curieuse et passionnée par les périodes antique et médiévale, dit-elle. Ici, il y a énormément de choses à découvrir et à raconter. »

calvaire Notre-Dame de Troënen

a. clavel

sam. 17/08/2024 15:40

À : Secretariat SPREV <secretariat@sprev.org>;

Bonjour,

Nous avons eu la chance d'assister à la présentation du calvaire de Notre-Dame de Troënen par une étudiante le dimanche 21 juillet 2024.

Nous tenons à la féliciter pour la qualité de cette présentation, pleine de connaissances, de pédagogie, d'humour aussi

et cette qualité indéfinissable qui capte l'attention.

Nous la remercions et l'encourageons dans ses études.



Jenny-Claire Colette (24 ans) et Dorian Barbault (24 ans) sont originaires de Poitiers (86) et effectuent ensemble leur quatrième mission de guides des sites religieux bretons pour la Spreve.

● La seconde équipe de guides de la Spreve (Sauvegarde du patrimoine religieux en vie) est arrivée sur le site de Tronoën et sera présente jusqu'au vendredi 23 août. Jenny-Claire Colette et Dorian Barbault, tous deux 24 ans, sont originaires de Poitiers (86) et se sont connus pendant leurs études, histoire de l'art pour la première, histoire pour le second. C'est leur quatrième mission ensemble pour la Spreve. « C'est comme ça que nous avons découvert la Bretagne qui possède un patrimoine historique et religieux vraiment riche et particulier », témoigne Jenny-Claire Colette, qui se destine à la médiation artistique, tandis que Dorian Barbault envisage de devenir maître des écoles.

rels ne manquent pas d'esprit d'initiative. Non contents de faire découvrir les secrets du calvaire et de la chapelle de Tronoën à des groupes de 20 à 30 personnes, dont de nombreux étrangers, ils organisent également un événement inédit. Mercredi prochain, à 20h, à l'église Saint-Jean-Baptiste de Saint-Jean-Trolimon, ils proposeront une visite contée sur les pas des saints fondateurs de Bretagne. « À partir de la description des vitraux de l'église, nous retracerons l'histoire de ces sept saints, précise Dorian Barbault. Soirée et collation seront offertes. »

Pratique

Visites commentées gratuites jusqu'au vendredi 23 août sur le site de Tronoën (église et calvaire), tous les jours de 10 h 30 à 12 h 30 et de 14 h 30 à 18 h 30, sauf le samedi et le dimanche matin.

Une visite contée à l'église Saint-Jean-Baptiste mercredi
Les deux jeunes médiateurs cultu-

Saint-Jean-Trolimon

Ouest-France, 20 août 2024

Ils font découvrir le site de Tronoën

Jenny-Claire, 24 ans, est étudiante en licence d'histoire et études de l'art à Poitiers et a effectué un service civique de médiation culturelle à Strasbourg. « Je souhaite devenir guide-conférencière et m'inscrire en licence professionnelle, ce qui me permettrait de valider cette orientation. C'est un travail qui me passionne, il a pour vocation de transmettre au public des connaissances en valorisant un patrimoine civil ou religieux », précise la jeune fille. Pour le mois d'août, elle propose, gratuitement, aux très nombreux visiteurs du site de Tronoën la découverte des arcanes de la « statuaire » du calvaire et de la chapelle.

Dorian Barbault, quant à lui, souhaite devenir professeur des écoles, après un cursus universitaire en histoire. « En compagnie de Jenny-Claire, nous étions déjà, l'année dernière, guides de la Spreve (Sauvegarde du patrimoine religieux vivant) au Fauët, à la chapelle de Saint-Fiacre et d'autres édifices. Mais, ici, c'est incroyable de voir autant de passages, dont des touristes étrangers. Le lieu est très beau et les réactions du public sympathiques, les gens posent beaucoup de questions. Nous avons bien potassé l'histoire de ce lieu et de ce calvaire, l'un des plus emblématiques de Bretagne et nous avons reçu deux jours de formation. L'un des intervenants était



Dorian Barbault et Jenny-Claire Colette utilisent des bâtons pour présenter le calvaire de Tronoën. | PHOTO : OUEST-FRANCE

Denis Guillemard, auteur de *Paroles de pierre*, un livre de référence sur le calvaire. »

De fait, en cette matinée, les deux guides ne chôment pas. Ils reprennent leur « bâton de pèlerin » pour le décryptage des scènes sculptées. À l'intérieur de la chapelle, Bernadette Le Bleiz, bénévole de l'association des Amis de la chapelle, propose, quant à elle ; une profusion d'ouvrages sur la chapelle et son calvaire.

Jusqu'au 23 août, visites guidées et gratuites, du lundi au vendredi : 10 h 30-12 h 30 / 14 h 30-18 h 30.

Mercredi 21 août à 20H
"SUR LES PAS DES SAINTS FONDATEURS DE LA BRETAGNE"
avec collation à la fin
ENTRÉE LIBRE
À L'ÉGLISE SAINT-JEAN-BAPTISTE, À SAINT-JEAN-TROLIMON

44 -

Loire-Atlantique

PATRIMOINE RELIGIEUX. Visites guidées à l'église Saint-Guéno

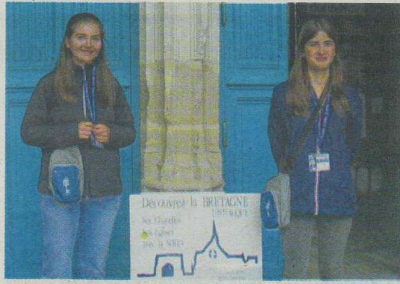
Chaque année, l'association Sauvegarde du patrimoine religieux en vie (SPREV) s'associe à la municipalité et à la paroisse pour permettre aux visiteurs de l'église Saint-Guéno (XV^e siècle) de découvrir toutes les richesses de ce monument historique classé.

En juillet, ce sont Axelle Gerin et Camille Guéguen qui leur serviront de guides.

Titulaire d'une licence d'histoire du patrimoine (Université d'Angers), Axelle Gerin envisage de travailler comme médiatrice culturelle, tandis que Camille

Guéguen est titulaire d'un DEUST des métiers des bibliothèques et de la communication (Université de Rennes).

■ **Visites guidées de l'église Saint-Guéno**: du lundi au vendredi, de 10h30 à 12h45 et de 14h45 à 17h45, le dimanche de 14h45 à 17h45, sauf jours fériés. Entrée libre, pourboire autorisé. Soirée du patrimoine: mercredi 17 juillet à 21h.



Axelle Gerin et Camille Guéguen, guides de la SPREV JPR

Echo de la presqu'île - 12 juillet 2024

Ouest-France
16 août 2024

Architecture et œuvres d'art

Découverte patrimoniale à l'église Saint-Guéno

Comme chaque année, la SPREV (Sauvegarde du patrimoine religieux en vie), en partenariat avec la mairie et la paroisse, invite les visiteurs à explorer les trésors de l'église Saint-Guéno, à Batz-sur-Mer, en août.

Deux guides passionnées et érudites, Manon Lissac et Marie Benoît-Ruby, seront présentes pour vous faire découvrir les richesses de ce monument historique du XV^e siècle.

Marie Benoît-Ruby, étudiante en master de muséologie et médiation à l'École du Louvre, apportera une expertise approfondie et une passion pour l'histoire et l'art religieux.

Manon Lissac prépare une licence en Histoire de l'art et archéologie, à l'Université de Poitiers. Elle partagera son savoir avec enthousiasme et pédagogie.

Ces guides vous proposent des visites gratuites (les pourboires sont autorisés) et vous feront découvrir l'architecture, les œuvres d'art, et l'histoire fascinante de l'église Saint-Guéno, classée Monument historique.



Manon Lissac et Marie Benoît-Ruby, guides passionnées. | PHOTO: OUEST-FRANCE

Une soirée du patrimoine est organisée, mercredi 21 août, à 18 h 30, à l'église Saint-Guéno.

Mercredi 21 août, à 18 h 30. Du lundi au vendredi, de 10 h 30 à 12 h 45 et de 14 h 45 à 17 h 45, dimanche, de 14 h 45 à 17 h 45 (sauf jours fériés), église Saint-Guéno, Batz-sur-Mer.

Ouest-France
19 août 2024

Batz-sur-Mer

Quatre évangélistes ont été volés, qui les retrouvera ?

Demain, les guides de la Sauvegarde du patrimoine religieux en vie inviteront le public à un jeu de piste original dans l'église Saint-Guéno. Il s'agira de retrouver les quatre évangélistes volés, cachés dans les moindres recoins du monument historique.

Le jeu, conçu pour petits et grands, allie divertissement et découverte du patrimoine religieux local.

La soirée se poursuivra avec une conférence, de 19 h 30 à 20 h, sur le thème des vols dans les églises, un sujet aussi intrigant que préoccupant. Cette conférence, comme le jeu de piste, est gratuite et ouverte à tous.

Mercredi 21 août, à partir de 18 h 30, église Saint-Guéno.



Manon Lissac et Marie Benoît-Ruby ont concocté la soirée jeu de piste et conférence. | PHOTO: SPREV

Batz-sur-Mer. Les visites guidées à l'église Saint-Guéno

Ouest-France
10 juillet 2024



Comme chaque année, la Sprev (Sauvegarde du patrimoine religieux en vie), en partenariat avec la mairie de Batz-sur-Mer, et la paroisse, organise des visites guidées à l'église Saint-Guéno.

Deux guides, Axelle Gerin, diplômée en histoire de l'université d'Angers, et Camille Gueguen, titulaire d'un Deust des métiers des bibliothèques et de la communication de l'université de Rennes, assureront ces visites.

Elles sauront faire découvrir aux visiteurs les trésors de cette église du XV^e siècle, classée Monument historique.

En plus des visites quotidiennes, une soirée du patrimoine est prévue, mercredi 17 juillet, à 21 h.

Du lundi au vendredi, en juillet, de 10 h 30 à 12 h 45 et de 14 h 45 à 17 h 45, et le dimanche, de 14 h 45 à 17 h 45 (sauf jours fériés). Participation libre.

La Baule et la Côte d'Amour

BATZ-SUR-MER

ÉGLISE SAINT-GUÉNO. Les guides du mois d'août



Marie Benoît-Ruby, à gauche, et Manon Lissac, à droite JPR

Grâce à la coopération entre la municipalité et la paroisse, deux nouvelles guides de la Sauvegarde du patrimoine religieux en vie (SPREV) sont arrivées en ville pour assurer les visites de l'église Saint-Guéno (XV^e siècle) pendant le mois d'août.

Originnaire de l'Ain, Marie Benoît-Ruby vient de terminer sa première année de Master à l'École du Louvre. Elle a décidé d'entreprendre une licence professionnelle de guide conférencière au CNAM.

Originnaire d'Orléans, Manon Lissac est en première année d'histoire de l'art et archéolo-

gie à l'Université de Poitiers. Elle souhaite devenir restauratrice d'œuvres d'art et conservatrice du patrimoine.

Elles effectuent toutes les deux leurs premiers séjours à la SPEV, qu'elles ont connue par le biais d'informations publiées dans leurs universités.

■ **Visites gratuites (pourboire autorisé)**: du lundi au vendredi, de 10h30 à 12h45 et de 14h45 à 17h45, et le dimanche, de 14h45 à 17h45 (sauf jours fériés).

■ **Grande soirée du patrimoine**: le 21 août à 18h30.

Echo
de la Presqu'île
9 août 2024

56-

Morbihan

Carnac

Les guides de la Sprev font découvrir l'église



Maud Ambroise (à gauche) et Mégane Godin, guides de l'association de Sauvegarde du patrimoine religieux en vie (Sprevs) à l'église Saint-Cornély.

| PHOTO : OUEST-FRANCE

Depuis de nombreuses années, l'association de Sauvegarde du patrimoine religieux en vie (Sprev) propose des visites de sites religieux, qui, de par leur architecture ou contenu, figurent parmi les monuments exceptionnels. L'église Saint-Cornély en fait partie. Ses retables, son baptistère, ses voûtes peintes sont autant de curiosités qui méritent un détour.

Cette année, Mégane Godin et Maud Ambroise accueillent les visiteurs. « **Les visites sont offertes à ceux qui le souhaitent.** » Mégane Godin, 25 ans, est titulaire d'un Master en archéologie préhistorique, obtenu. « **Je me prépare à une for-**

mation en théologie, car j'ai toujours été intéressée par les fondements et la vérité. C'est une passion. » Maud Ambroise, 23 ans, est étudiante et prépare un Master Tourisme culturel à Quimper (Finistère) et devenir guide conférencière. « **Je voulais avoir une expérience dans les visites d'édifices religieux.** » Elles réalisent entre dix et vingt visites par jour. « **Nous sommes ravies de répondre aux questions que l'on nous pose.** »

Tous les jours, (sauf les mercredis matin, samedi et dimanche matin), de 10 h 30 à 13 h, et de 14 h 30 à 18 h 30. Gratuit.

Ouest-France, 20 juillet 2024

À Guénin, Camille est la guide de la chapelle du Maneguen en juillet



Camille est guide à la chapelle du Maneguen, à Guénin. Dimanche 21 juillet se déroule la Fête des retrouvailles organisée par les Amis du Maneguen.

Camille Dronneau est guide à la chapelle du Maneguen durant le mois de juillet. Originaire de Rennes, la jeune fille, âgée de 21 ans, ses études en licence d'histoire de l'art. Pour sa première année au sein de la sauvegarde du patrimoine religieux en vie (SPREV), association qui permet d'avoir des guides, Camille a choisi Guénin. « C'est une très belle chapelle, colorée, remarquable par sa grandeur, elle attire la curiosité ».

La chapelle, ouverte par les bénévoles de l'association les Amis du Maneguen, sera aussi l'objet de tous les regards, dimanche 21 juillet, pour la Fête des retrouvailles. « Dès 10 h 30, il y a le défilé des couples en costumes bretons, ceux qui fêtent leur anniversaire de mariage. Vient ensuite la messe à 11 h, suivie de la procession jusqu'à Saint-Michel, avec bannières. Le repas est suivi d'un Fest-deiz, avec les groupes Dammad, Le Corre/Le Quintrec et le trio Lirzhin. Et le soir, place au Fest-noz et grillades crêpes. On s'attend à une journée magnifique pour cette 52e édition » a détaillé la présidente, Rachel Robic.

Le Télégramme, 17 juillet 2024

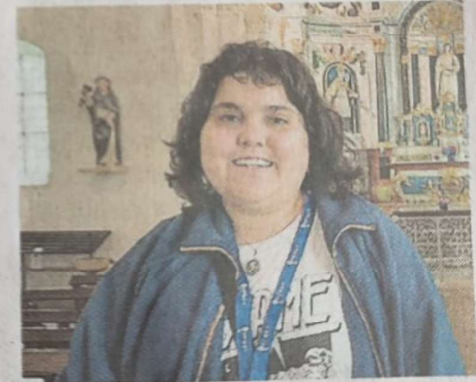
Guénin

Camille accueille les visiteurs à la chapelle

Jusqu'à la fin du mois de juillet, Camille Dronneau, 21 ans, guide de la SPREV (Sauvegarde du patrimoine religieux en vie), accueille le public dans la chapelle Notre-Dame-du-Manéguen.

Arrivant de Rennes, la jeune étudiante en licence d'histoire de l'art découvre la commune de Guénin et le site du Manéguen. Elle est logée à Pluméliau, avec d'autres guides qui assurent l'accueil dans différentes chapelles du secteur. « Je suis ravie d'être dans cette chapelle, qui est particulièrement grande et colorée, confie la guide. En y entrant, j'ai été impressionnée par la belle vue que j'ai eue sur le retable ! »

La chapelle est ouverte de 10 h 30 à 12 h 30, et de 14 h à 18 h. En l'absence de Camille, les visiteurs sont



Camille Dronneau est la guide SPREV qui accueille les visiteurs jusqu'à fin juillet à la chapelle Notre-Dame du Manéguen.

PHOTO : OUEST-FRANCE

accueillis par des bénévoles de l'association ou de la paroisse.

Un second guide sera présent au mois d'août.

Ouest-France, 17 juillet 2024

SOIRÉE DU PATRIMOINE

sur les contes avec une conférence musicale par **Gaël Cadoret**
"Une histoire de vielle à roue"



à la Chapelle **Notre Dame de Manéguen**

le **26 juillet** à partir de **19h30**



PLUMÉLIAU-BIEUZY

Saint-Nicodème avec Mathis, le spécialiste et passionné

Dans un style gothique flamboyant, avec des touches Renaissance, cette chapelle (et sont formidable clocher) valent la visite.

Chez Mathis Grenet, 27 ans, la passion pour l'Histoire est familiale. Après un master d'Histoire l'année dernière, il aurait aimé poursuivre ses études avec un master en antiquité, mais les finances n'ont pas suivies. Il tend désormais à devenir médiateur dans le patrimoine et la culture.

De grandes connaissances

Après s'être investi 10 ans au sein de l'association des Gaulois d'Esse, et son archéo-site Corio-bona, Mathis est pour la deuxième année guide bénévole au sein de la SPREV (l'association de sauvegarde du patrimoine religieux en vie).

Quand on l'écoute présenter la Chapelle Saint-Nicodème aux visiteurs, on ne se doute pas une seule seconde qu'il l'a découverte pour la première fois quelques jours auparavant. « J'ai déjà de grandes connaissances et plusieurs

choses sont assez récurrentes. Finalement, ce que j'ai surtout dû apprendre, ce sont les Saints bretons » explique Mathis, originaire de Charente.

Un clocher qui attire l'œil

Nichée dans la campagne, son imposant clocher, surmontée d'une flèche qui culmine à 46 mètres de haut, la chapelle est visible depuis la route menant à Saint-Nicolas-des-Eaux. « C'est ce qui fait venir les gens. Cette hauteur est d'ailleurs assez rare pour une chapelle, la plupart n'ont parfois même pas de clocher » précise Mathis. Pour Mathis, d'autres particularités font que cette chapelle vaut la visite, comme l'a d'ailleurs confirmé le Guide Vert Michelin en lui attribuant une étoile en 2022.

« Son retable en pierre de Loire est assez particulier. La descente du Christ se voit



Mathis ne manque pas de présenter l'originalité de la fontaine aux trois bassins

souvent en peinture, mais c'est la première fois que je la vois sur la pierre. Ses engoulants sont tout aussi particuliers. Ce sont en général des dragons qui ont les poutres dans leur gueule or là, ce sont des porcs. Ça non plus, je ne

l'ai pas vu ailleurs », souligne Mathis.

■ Visites gratuites de 10h30 à 12h30 et de 14h à 18h tous les jours sauf le samedi, le dimanche matin, le 14 juillet et le 15 août.

La Gazette, 18 juillet 2024

Plumeliau-Bieuzy

Trois chapelles à visiter grâce à ces guides bénévoles



Mathis Grenet, Annaïck Palier et Camille Droneau sont guides bénévoles de la Sprev pour ce mois de juillet.

(PHOTO : OUEST-FRANCE)

Tous les étés depuis quarante ans, les bénévoles de l'association Sauvegarde du patrimoine religieux en vie (Sprev) assurent des visites guidées gratuites et commentées des édifices religieux les plus remarquables de Bretagne. La commune accueille et loge, cet été, trois guides de l'association.

Sprev a été créée en 1984, par le père Maurice Dilasser, curé de Locronan (Finistère); Mathis Grenet, Annaïck Palier et Camille Droneau seront les gardiens du patrimoine plumelois pour ce mois de juillet. Grâce à leur présence bénévole, les chapelles Notre-Dame-du-Maneguën, à

Guénin, Saint-Nicolas et Saint-Nicodème, à Saint-Nicolas-des-eaux seront ouvertes à la visite. Mathis et Camille, tous deux diplômés en histoire de l'art, aideront le public à appréhender les monuments dans toute l'ampleur de leur architecture. Annaïck, passionnée d'histoire et de monuments religieux, oriente aussi le visiteur sur la dimension sociale des lieux.

Du lundi au vendredi, de 10 h 30 à 12 h 30 puis de 14 h à 18 h et le dimanche, de 14 h à 18 h. **Vendredi 26 juillet**, soirée conte à la chapelle du Maneguën, de 19 h 30 à 21 h 30.

Ouest-France, 17 juillet 2024

TELEGRAPHE - Samedi 20 Juillet 2024

PLUMÉLIAU-BIEUZY

Anaïck guide les visiteurs de la chapelle Saint-Nicodème

● La chapelle Saint Nicodème, fait partie des joyaux de la vallée à visiter et Anaïck Tallier y est guide pour le mois de juillet. En reconversion professionnelle, elle aime « s'informer, apprendre l'histoire et cette chapelle permet aux visiteurs de connaître les saints qui y trônent sur les magnifiques retables. Les fontaines attenantes font le bonheur des curieux, les

lieux sont aussi la possibilité d'une halte dans une journée ».

Pardon de Saint-Nicodème le 4 août

Autre rendez-vous, dimanche 4 août pour le pardon et la fête de Saint-Nicodème. À 11 h, aura lieu la messe dans la chapelle, puis à 12 h 30 un repas rost er forn, et à partir de 14 h, un concours de

palet. De 15 h à 23 h, de nombreuses animations musicales, et des danses, vont occuper les convives toute la journée, qui se terminera par des grillades et des crêpes. Le club de football, le CSP, organise tous les ans la fête de Saint-Nicodème, les nombreux bénévoles accueilleront les convives sur le terrain face à la chapelle.



Anaïck Tallier est guide à la chapelle Saint-Nicodème, en juillet. Les visiteurs viennent en nombre découvrir l'édifice où le pardon et la fête de Saint-Nicodème aura lieu, dimanche 4 août.

Plumélia-Bieuzy

Les nouveaux guides ont pris le relais des visites



Guénolé Michon et Simon Trihan assurent les visites à Saint-Nicolas et à Saint-Nicodème pour le mois d'août.

| PHOTO : QUEST-FRANCE

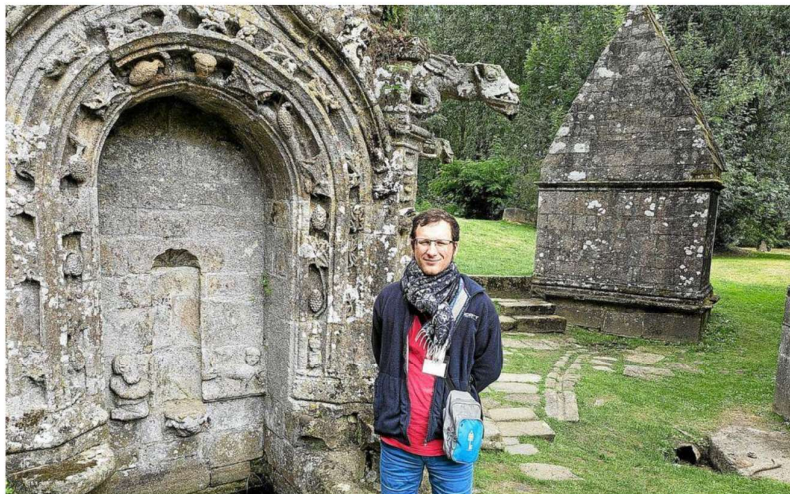
Tous les étés, depuis quarante ans, les bénévoles de l'association Sauvegarde du patrimoine religieux en vie (Sprev) assurent des visites guidées, gratuites et commentées, des édifices religieux les plus remarquables de Bretagne. Guénolé Michon et Simon Trihan seront les gardiens du patrimoine Plumelois pour ce mois d'août. Grâce à leur présence bénévole, les chapelles Saint-Nicolas et Saint-Nicodème, à Saint-Nicolas-des-Eaux, seront ouvertes aux visites. Tous deux diplômés en Histoire, ils aideront le public à appréhender ces deux monuments remarquables dans toute l'ampleur de leur architecture. Les amateurs, très nombreux,

surtout les jours de passage du Napoléon-Express, apprécient cette présence. Les informations données par ces deux férus d'histoire leur permettent de comprendre l'âme de ces deux chapelles, dont la construction est entourée de légendes. Pour Simon Trihan, coopté par une amie qui lui a fait découvrir l'association, cette mission estivale sera la première étape de la poursuite de ses études en médiation culturelle.

Du lundi au vendredi, de 10 h 30 à 12 h 30 et de 14 h à 18 h, et le dimanche après midi, visites guidées des chapelles de Saint-Nicolas et Saint-Nicodème.

Le Télégramme, 14 août 2024

À Pluméliau- Bieuzy, Guénolé est guide à la chapelle Saint Nicodème en août



Guénolé fait partie de l'association de la sauvegarde du patrimoine religieux en vie et est guide dans les chapelles du territoire, des visites offertes pour apprendre le patrimoine breton.

D'abord on aperçoit son clocher de la route, mais la bâtisse se mérite, il faut faire un détour, alors on découvre sa splendeur. À Pluméliau- Bieuzy, la chapelle Saint Nicodème du XVI^e siècle est ouverte aux visiteurs, et c'est Guénolé qui anime des visites offertes par l'association de sauvegarde du patrimoine religieux en vie (Sprev).

PLUMÉLIAU-BIEUZY

VISITES GUIDÉES. À la découverte des chapelles Saint-Nicolas et Saint-Nicodème

Chaque été, comme Guénolé et Simon, une centaine de bénévoles de la SPREV guident les visiteurs à la découverte du patrimoine religieux.

Créé en 1984, l'association Sauvegarde du Patrimoine Religieux en Vie (SPREV) contribue au maintien en vie, au développement et à une meilleure connaissance du patrimoine de l'église catholique.

Implantée dans les cinq départements de la Bretagne historique, la SPREV s'est enrichie d'un service d'accueil et de visites commentées, permettant au public de découvrir ce patrimoine sous un autre angle.

Guénolé à Saint-Nicodème

À 26 ans, Guénolé Michon a obtenu une licence d'histoire, qu'il a choisi de compléter



Guénolé Michon au pied du clocher de Saint-Nicodème.

par deux années de master à Rennes. En 2020, en découvrant dans le hall de sa faculté une affiche annonçant la recherche de bénévoles pour la SPREV, le jeune passionné n'hésite pas à postuler. Il apprécie tellement sa mission qu'il joue depuis les guides chaque été. « Je le vois comme des vacances à la campagne, même s'il est vrai que ce ne sont pas vraiment des vacances. Cela me permet de quitter Rennes et de visiter les environs sur mon jour de repos », se réjouit Guénolé, qui se destine au métier d'enseignant.

À 26 ans, Guénolé Michon a obtenu une licence d'histoire, qu'il a choisi de compléter par deux années de master à Rennes. En 2020, en découvrant dans le hall de sa faculté une affiche annonçant la recherche de bénévoles pour la SPREV, le jeune passionné n'hésite pas à postuler. Il apprécie tellement sa mission qu'il joue depuis les guides chaque été. « Je le vois comme des vacances à la campagne, même s'il est vrai que ce ne sont pas vraiment des vacances. Cela me permet de quitter Rennes et de visiter les environs sur mon jour de repos », se réjouit Guénolé, qui se destine au métier d'enseignant.

« Quelques kilomètres plus loin, au cœur du bourg de Saint-Nicolas-des-Eaux, les visiteurs arrivent également par hasard, au fil de leur balade, à la chapelle. « Sauf le mercredi », précise le guide Simon Trihan. « J'ai beaucoup de visites à l'arrivée du Napoléon Express et les gens y viennent directement. »



Simon Trihan est présent à la chapelle Saint-Nicolas-des-Eaux.

« A 21 ans, après une licence d'histoire, Simon s'apprête à commencer un master de médiation culturelle à Rennes, dans le but de devenir guide. Postulant pour la première année à la SPREV, il a déjà passé son mois de juillet dans le Finistère, notamment à l'église Saint-Thomas de Landerneau.

Bien que présent depuis quelques jours seulement à la chapelle de Saint-Nicolas-des-Eaux, il semble déjà la connaître par cœur et prend un malin plaisir à en dévoiler tous les détails, couplés à quelques anecdotes dont il a le secret.

■ Visite guidée offerte jusqu'au 28 août, de 10h30 à 12h30 et de 14h à 18h, le samedi toute la journée et le dimanche matin.

La Gazette, 15 août 2024

À Pluméliau- Bieuzy, la chapelle de Saint-Nicolas a son guide en août



Simon Trihan reçoit des visiteurs à la chapelle de Saint-Nicolas. Ils peuvent bénéficier de visites offertes durant le mois d'août. Ensuite, le jeune guide reprendra ses études et le cours de sa vie, après cette bonne expérience.

Simon Trihan suit une licence d'Histoire à Rennes et, durant l'été, il est guide pour la Sauvegarde du patrimoine religieux en vie (Sprev). En juillet, il était à Landerneau. En août, il a découvert la chapelle de Saint-Nicolas-des-Eaux.

« C'est ma première année au sein de la Sprev, c'est une excellente expérience car je souhaite travailler dans la médiation culturelle, on se fait un peu d'argent de poche, on découvre d'autres territoires pendant nos jours de repos, on se fait des camarades. Être guide, c'est comme une forme de stage, on met en pratique ce qu'on apprend dans l'année ».

Des surprises à chaque visite

« Saint-Nicolas, qui paraît être une chapelle assez simple au premier abord, me surprend à chaque visite. Les sablières sont magnifiques, très instructives sur le travail de l'époque. Par exemple, on ne voyait pas le nu comme maintenant, ça surprend les visiteurs. Les mercredis, nous avons plus de visiteurs car le train du Napoléon express déverse ses passagers à Saint-Nicolas. Ils raffolent d'anecdotes sur la chapelle, ce qui ne manque pas », explique le guide.

Le Télégramme, 15 août 2024